

ZPRAVODAJ

MĚSTO VELKÁ BÍTEŠ



ČERVEN 2016

Bítešská monstrance – Pražský hrad 25. května 2016.

Foto: Ivo Kříž

POZVÁNKA - PROGRAM

Krajský úřad Kraje Vysočina, odbor sociálních věcí, si Vás dovolují pozvat na sérii vzdělávacích seminářů pro seniory, konaných pod záštitou radního Kraje Vysočina Petra Krčála s názvem

Letní škola seniorů Kraje Vysočina 2016

Město: **Velká Bíteš**

Místo konání: Kulturní dům (přísáli), Vlkovská 482, Velká Bíteš

Čas zahájení: 10.00 hodin

Vstupné je pro seniory zdarma. **REZERVACE NUTNÁ (max. 40 osob).**

Lehké občerstvení a oběd zajištěn restaurací „NAŠE BÍTEŠSKÁ“.

Jméno lektora a téma přednášky	Termín
Aby stáří nebolelo - aneb jak využívat přírodu a osvědčené rady našich babiček - Iva Georgievová	12. 7.
Uzel na paměti - aneb paměťové techniky, které nám zjednoduší každý den - Jana Vejsadová	26. 7.
Život kosmonauta na oběžné dráze - aneb jak vypadá kosmická kuchyně, či koupelna a další běžné činnosti - Tomáš Příbyl	9. 8.
Zahrada pro radost i pro zdraví - aneb co zvládneme na zahradě v seniorském věku a posílíme své zdraví - Peter Gajdoštin	23. 8.
Emoční inteligence - aneb když poznáme sami sebe, pochopíme i ty druhé a ještě něco navíc ... - Monika Brzoňová	6. 9.

Vážení senioři, Letní škola seniorů si získala Vaši oblibu a vstupuje již do třetího ročníku. Nabízíme Vám další příležitost pro získání nových informací z rozmanitých oblastí našeho života. Věříme, že Vám nabízená témata zaujmou a strávíte příjemný čas se svými vrstevníky. Seniorský věk však není podmínkou pro vstup na přednášku, pokud bude volná kapacita sálu, rádi přivítáme i další zájemce o vzdělání.

Pokud máte další dotazy, nebo si chcete rezervovat místo na přednášce, informujte nás na níže uvedených kontaktech. Děkujeme a těšíme se na setkání.

Rezervace / info: 566 789 311, e-mail: program@bitessko.com

Za pořadatele Vás zdraví Táňa Křížová.



SLOVO STAROSTY

Vážení spoluobčané,

probíhající rekonstrukce ulice Na Valech a výstavba kruhové křižovatky u Masarykova náměstí jsou v našem městě momentálně aktuálním tématem číslo jedna. Na křižovatce ulic Na Valech – Růžová pokračují práce podle harmonogramu stavby. Při demolici dvou domů u křižovatky objevila archeologická společnost Pueblo historické artefakty předběžně datované do 13. století. Po zadokumentování nálezu pokračovala stavba naplno v celém svém rozsahu bez dalšího přerušení. Ke konci měsíce byl téměř dokončen hlavní kanalizační sběrač v ulici Na Valech a probíhaly práce na přepojování jednotlivých kanalizačních přípojek. V koordinaci se společností EON probíhaly výkopové práce a ukládka budoucího elektrického kabelového vedení v ulici Na Valech a dále překládky vedení EON a O2 v prostoru nové kruhové křižovatky. K nim se v druhé polovině měsíce přidaly i práce na přeložce vodovodu SVK Žďársko. Souběžně s pracemi na inženýrských sítích byly prováděny sanační práce na vlastní krajské komunikaci. Firma Outulný VHS spol. s r.o. pokládala na zhutněnou zemní pláň geotextilii a první vrstvu hrubého drceného kameniva. Termín zprůjezdnění „Valů“ a nové křižovatky 15. července je pro dodavatele stavby stále závazný. Proto je nutné téměř každodenní upřesňování koordinace mezi jednotlivými pracemi na staveništi od ulice Růžové po základní školu. I na této stavbě se přesvědčujeme, že nás však stále má co překvapit. Těsně před započatím přeložky O2 nám bylo sděleno, že nad rámec sjednané přeložky byl techniky O2 vyhodnocen navazující stávající úsek kabelového vedení od křižovatky k východní kašně na Masarykově náměstí jako technicky problematický, a z toho důvodu má zájem O2 vyměnit i tuto část kabelu. O2 navrhovalo trasu vést kolem GE Money Bank (MONETA Money Bank) pod nové žulové schody, potom rozdlážděnou částí chodníku s napojením trasy na chráničku pod komunikaci, kterou měli zanesenu v plánech. S tímto řešením jsme nesouhlasili. Bylo ověřeno, že žádná chránička pod komunikací při rekonstrukci náměstí nebyla nalezena a zadláždit pouze část chodníku bylo pro nás nepřijatelné. S ohledem na stav kabelu jsme však po delším rozhodování přistoupili na řešení, které zaručí výměnu nevyhovujícího kabelu na náklady O2 a současně zpětnou úpravu dotčených povrchů bez viditelných změn oproti současnému stavu. Trasa kabelu kolem GE Money Bank (MONETA Money Bank) tak povede pod úzkým chodníkem při vozovce, dále O2 provede protlak pod vozovkou ke kašně do prostoru přepojení kabelu. Chodník následně zadláždí v celé šíři firma SATES, která pokládala dlažbu při rekonstrukci náměstí a kterou si jako subdodavatele dlaždičských prací na křižovatce zvolila i firma Outulný VHS.

Důležitou aktuální informací pro občany je pokračování prodeje stavebních pozemků na Babinci. V druhé polovině května bylo vyhlášeno další kolo výběrového řízení obálkovou metodou na prodej stavebních parcel z 1. etapy lokality Babinec (končí 13. června) za stejných podmínek



jako v loňském roce. Minimální prodejní cena je stanovena na 1200 Kč/m² stavebního pozemku, nyní však již včetně 21% DPH (tato daň se od 1.1.2016 z konečné ceny stavebního pozemku musí odvést státu). U prodejů parcel druhé etapy uvažujeme o tom, že ceny budeme diferencovat podle umístění pozemků v lokalitě. Plánujeme tři kategorie minimálních cen – 1000, 1200 a 1450 Kč/m² stavebního pozemku. Vzhledem k výše uvedenému je zřejmé, že město i přes nově povinný odvod DPH z prodejů parcel nezdrazuje uvedené stavební pozemky a zachovává tak jejich dostupnost zejména pro obyvatele Velké Bíteše. Na druhou stranu u všech vyhlášených prodejů bude město uplatňovat podmínku kolaudace rodinných domů na prodávaných pozemcích do 7 let ode dne prodeje předmětné stavební parcely novému majiteli. Pro případ, že by se tak nestalo, bude v kupní smlouvě sjednána smluvní pokuta ve výši 250 Kč/m² prodávaného stavebního pozemku. K neustále diskutované přiměřenosti výše minimální ceny pozemků bych rád dodal, že cena byla stanovena na základě reálných nákladů a vychází z nákupu pozemku, vybudování inženýrských sítí a přístupových cest. Při porovnávání cen stavebních pozemků na Babinci a v jiných lokalitách města je však třeba srovnávat cenu stavebního pozemku a stav jeho připravenosti ke stavbě rodinného domu. V našem případě kompletně zasařovaného pozemku s přípojkami vyvedenými na okraj stavební parcely a v ulici s kompletními chodníky, komunikacemi a veřejným osvětlením. Z tohoto pohledu se mi aktuálně vyhlášená částka 1200 Kč/m² osobně nezdá přemrštěná.

Bližící se polovina roku nám přináší opět Bítešskou pout'. Letos s programem směřovanou do kulturního domu a na jeho venkovní plochu. Na náměstí tak zůstanou jen kolotoče a obdobné atrakce. V pátek se uskuteční v 19.00 hodin v kulturním domě mimořádný koncert BHP brněnské židovské kapely Ha Chucpa, v sobotu proběhne na prostranství vedle kulturního domu od 18.00 do 22.00 hodin řada zajímavých vystoupení, v neděli pak od 15.00 hodin přehlídka místních dětských folklorních skupin Mladé Bítešsko a vystoupení dechové hudby Lesanka. Přijďte i vy a svojí přítomností podpořte atmosféru některé z akcí této třídenní společenské události. Přesvědčte sebe i své přátele, že má smysl se účastnit bítešské pouti a nenechat si tak ujít její letošní zajímavý program.

Milan Vlček, starosta města

ZVEME VÁS

Od 6. května do 19. srpna 2016

ŠATY DĚLAJ ČLOVĚKA, ČLOVĚK DĚLÁ ŠATY

Výstava oděvů a módních doplňků z 10. – 90. let 20. století.

Velký výstavní sál městského muzea, Masarykovo náměstí 5

Organizuje: Městské muzeum ve Velké Bíteši

Centrum PoHoDa, Náměstí Osvobození 106, Velká Bíteš

Červnové akce PoHoDy najdete na stránkách www.studio-pro-zeny.cz

Kontakt: Marcela Machalová 607 909 462



Pátek dne 3. června 2016 v 19.45 hodin

TIKO SLAVÍ DVACETINY

Koncert ke 20. výročí vzniku Tišnovského komorního orchestru

V kostele sv. Jana Křtitele ve Velké Bíteši, diriguje Vít Mareček

Organizuje: Římskokatolická farnost při příležitosti bítešské Noci kostelů

Pátek dne 3. června 2016 od 16.30 hodin

NOC KOSTELŮ

Kostel sv. Jana Křtitele Velká Bíteš

16.30 PROGRAM PRO DĚTI

16.30 PROHLÍDKA KOSTELA s Tomášem Burianem

16.45 HRAJEME SI s Janou Jeřábkovou a Eliškou Brázdilovou

17.25 DIVADLO LUŽKA STRAŠÁKA

18.00 MŠE SVATÁ – doprovází scholička pod vedením Evy a Heleny Macholánových

18.45 VEČERNÍ PÁSMO

18.45 VARHANY PRO DĚTI provází Jana Rambousková

19.00 POMNĚNKY dívčí sbor pod vedením Kateřiny Ráboňové

19.30 PROMLUVA O CHARISMATICKÉ KONFERENCI

19.45 TIKO SLAVÍ DVACETINY koncert ke 20. výročí vzniku Tišnovského komorního orchestru, diriguje Vít Mareček

20.45 PROHLÍDKA KOSTELA s Janem Kratochvílou

21.05 TRIO BOHUMILOVÉ sourozenci Macholánovi

21.40 POUŤ NA TURZOVKU přiblíží Vítězslav Kratochvíl

21.50 MARTINO HAMMERLE-BORTOLOTTI doprovází doc. Daniela Velebová

22.30 POŽEHNÁNÍ NA DOBROU NOC

PARALELNÍ PROGRAM

16.30 – 20.30 VÝTVARNÁ DÍLNÍČKA s Lenkou Zavadilovou a Markétou Kučerovou

18.45, 19.45, 20.45 PROHLÍDKA VĚŽÍ s Pavlem Prchalem a Janem Kratochvílou

SOCHY LUBOMÍRA LACINY ve věži

Sobota dne 4. června 2016 v 8.00 hodin

„O BÍTEŠSKÝ KOLÁČ“ – závody moderní gymnastiky (Liga Kraje Vysočina)

Sportovní hala TJ Spartak, Tyršova

Kontakt: Jiřina Langová, tel. č. 731 562 772

Organizuje: TJ Spartak, z. s. Velká Bíteš

Úterý dne 7. června 2016 v dopoledních hodinách

SETKÁNÍ TŘÍ GENERACÍ – čili setkání dětí, zaměstnanců Mateřské školy U Stadionu a obyvatel Domova důchodců a Domu s pečovatelskou službou

Organizuje: Mateřská škola U Stadionu



Středa dne 8. června 2016 v 17.30 hodin

LIDOVÉ KROJE NA ZÁPADNÍ MORAVĚ DŘÍVE A DNES

Přednáška Regionálního pracoviště tradiční lidové kultury v Kraji Vysočina. Etnografky Mgr. Eva Tomášová a Silva Smutná doprovodí slovní výklad promítáním obrazových materiálů.

Sál Městského muzea ve Velké Bíteši

Organizuje: Muzejní spolek Velkobítešska ve spolupráci s Městským muzeem ve Velké Bíteši

Středa dne 8. června 2016 od 9.00 do 16.00 hodin

DEN OTEVŘENÉ ZAHRADY

V 10.00 hodin bude společné představení afrického záhonu vybudovaného v rámci projektu Terapie přírodou a pro přírodu.

ZŠ Velká Bíteš, Tišnovská 116

Organizuje: ZŠ Velká Bíteš, Tišnovská ve spolupráci s organizací Lipka Brno

Čtvrtek dne 9. června 2016 v 17.00 hodin

DĚTSKÁ OLYMPIÁDA

Disciplíny: hod míčkem, běh na 30m a skok do dálky. Pro všechny soutěžící bude připravena sladká odměna, medaile a diplomy.

Na fotbalovém stadionu TJ Spartak

Organizuje: Mateřská škola U Stadionu a Kolpingova rodina

Čtvrtek dne 9. června 2016 v 19.00 hodin

MELANCHOLICKÉ TÓNY ZE ZÁMOŘÍ – koncert v rámci 36. ročníku Brněnského varhanního festivalu

Kostel sv. Jana Křtitele ve Velké Bíteši. Vstupné dobrovolné.

Organizují: Klub moravských skladatelů, IC a KK a Farnost ve Velké Bíteši

Sobota dne 11. června 2016 od 14.00 hodin

BĚH DO KŘIBU – 30. ročník tradičního závodu v Pucově

Otevření tratě: 14.00 hod., uzavření tratě: 16.30 hod.

Nejrychlejší účastník vyhraje ŽIVÉ SELE.

Organizuje: Sbor dobrovolných hasičů Pucov



Úterý dne 14. června 2016 v 9.00 hodin

„PRÁZDNINY S KARKULKOU“

Sportovní pásmo moderní gymnastiky TJ Spartak s gymnastickým kolektivem Bayer Třebíč pro děti z mateřských i základních škol.

Kulturní dům, Vlkovská 482, Velká Bíteš

Organizuje: TJ Spartak ve spolupráci s Informačním centrem a Klubem kultury



Úterý dne 14. června 2016 v 17.00 hodin

MÓDNÍ TRENDY VE 20. STOLETÍ

Sál Městského muzea ve Velké Bíteši, Masarykovo náměstí 5

Přednáška autorky výstavy Šaty dělají člověka, člověk dělá šaty a majitelky sbírky oděvů a doplňků Dity Desové o vývoji oděvů, prádla, líčení, účesů a doplňků ve 20. století.

Organizuje: Městské muzeum ve Velké Bíteši

Od 15. června do 29. června 2016 po – pá 8.00 – 11.30, 12.00 – 15.30 hodin

„KRÁSNE TŘI V POHODĚ“ – výstava prací Základní školy Tišnovská

Slavnostní vernisáž – středa 15. 6. v 16.00 hodin

Výstavní síň Klubu kultury, Masarykovo náměstí 5, Velká Bíteš

Organizuje: Základní škola Tišnovská ve spolupráci s Informačním centrem a Klubem kultury

Středa dne 15. června 2016 ve 14.00 hodin

PRAVIDELNÁ SCHŮZKA SENIORKLUBU

Povídání s myslivci a opékání špekáčků na myslivecké chatě u prvního mlýna.

Organizuje: Seniorský klub

Pátek dne 17. června 2016 od 17.00 hodin

„SETKÁNÍ VOLEJBALISTŮ PO 5-ti LETECH“

Restaurace U Raušů, Masarykovo náměstí 13, Velká Bíteš

Potvrzení účasti u Ing. Petra Světlíka tel. č. 603 429 878, email: psvetlik@volny.cz

Organizuje: TJ Spartak, z. s. Velká Bíteš

BÍTEŠSKÁ POUŤ:

**Pátek dne 17. června 2016 od 14.30 hodin a v sobotu dne 18. června 2016 od 15.00 hodin
POZVÁNKA NA POUŤOVÉHO SMAŽENÉHO KAPRA**

Rybářský pouťový sklípek na Masarykově náměstí ve Velké Bíteši. Na jídelníčku se objeví smažený kapr a rybí polévka, ale také douzované speciality, jako buček a klobása.

K pití bude připraveno pivo, víno a limonáda.

Organizuje: Místní organizace Moravského rybářského svazu Velká Bíteš

Pátek dne 17. června 2016 v 19.00 hodin

Mimořádný koncert BHP – HACHUCPA – brněnská židovská skupina

Vstupné dobrovolné, Kulturní dům, Vlkovská 482, Velká Bíteš

Sobota dne 18. června 2016 od 18.00 do 22.00 hodin

MYSTERY MUSIC – SÍLA ŽIVLŮ

prostranství vedle kulturního domu, Vlkovská 482, Velká Bíteš

Simona Krajíčková – moderátorka (Rádio Faktor, České Budějovice)



- Beatbox a vokální looping - Dalibor Neuwirt
- Bubnování I - TomTom Band (ZUŠ Velká Bíteš)
- Irské tance - Fiach bán: Síla živlů. (Olomouc)
- Muzikálové písně - Michaela Baladová a Jiří Daniel (Divadlo Radost)
- Ohňová show - Společnost historického šermu TAS (Dolní Radslavice)
- Bubnování II - Jan Kramář, Radek Zítka, Dalibor Neuwirt (Brno, Letovice)

Neděle dne 19. června 2016, prostranství vedle kulturního domu, Vlkovská 482, Velká Bíteš
v 15.00 hodin – MLADÉ BÍTEŠSKO – folklorní přehlídka dětských souborů
v 17.00 do 19.00 hodin – Vystoupení Dechové hudby LESANKA

V případě nepříznivého počasí bude akce přesunuta do sálu kulturního domu.
 Organizuje: Informační centrum a Klub kultury

Sobota 18. a neděle 19. června 2016 od 13.00 do 18.00 a v neděli od 8.00 do 16.00 hodin
VÝSTAVA KRÁLÍKŮ S KLUBOVOU EXPOZICÍ KRÁLÍKŮ STŘÍBRNÝCH MALÝCH

Výstava se koná v chovatelském areálu ve Velké Bíteši v ulici Lánice č. 55.
 Organizuje: Český svaz chovatelů základní organizace Velká Bíteš

Sobota dne 18. června 2016 od 10.00 do 16.00 hodin
ŠATY DĚLÁ ČLOVĚKA, ČLOVĚK DĚLÁ ŠATY

Akce k výstavě v rámci Bítešské poutě, kdy budete mít možnost projít se 20. stoletím v dobovém oblečení, účesu a líčení.

Sál Městského muzea ve Velké Bíteši, Masarykovo náměstí 5
 Organizuje: Městské muzeum ve Velké Bíteši

Sobota dne 18. června 2016 v 17.00 hodin
PROHLÍDKA KOSTELA SV. JANA KŘTITELE

Sraz zájemců o sobotní prohlídku bude před vstupní věží do areálu kostela. Akce v rámci Bítešské poutě, k prohlídce bude zpřístupněna loď kostela, kostelní a hradební věž.

Organizuje: Městské muzeum ve spolupráci s Farností Velké Bíteše

Úterý dne 21. června 2016 v 17.00 hodin
ANNA PAMMROVÁ – ŽENA S DUŠÍ LESA

Vernisáž výstavy dr. Milady Škárové věnované spisovatelce a filozofce Anně Pammrové. Výstava potrvá do 19. srpna 2016. Malý výstavní sál muzea, Masarykovo náměstí 5
 Organizuje: Městské muzeum ve Velké Bíteši

Úterý dne 21. června 2016 v 15.00 hodin
SLAVNOSTNÍ STUŽKOVÁNÍ PŘEDŠKOLNÍCH DĚTÍ Mateřské školy U Stadionu na radnici města

Organizuje: Mateřská škola U Stadionu



Sobota dne 25. června 2016 v 9.00 hodin

VÝLET NA KOLE – vzpomínka na skládačku p. Per. v květnu 2001 – Úsuší, Pasník, Tičnov, Chytálky

Sraz u fotbalového stadionu

Organizuje: Seniorský klub



POZVÁNKA NA KONCERTY ŽÁKŮ ZÁKLADNÍ UMĚLECKÉ ŠKOLY, VELKÁ BÍTEŠ

Všechny příznivce ZUS Velká Bíteš srdečně zveme na následující koncerty žáků:

„Už umím hrát“ 20. 6. 2016 v 16.00 hodin ve velkém sále ZUS

„ Děti hrají rodičům“ 21. 6. 2016 v 16.00 hodin ve velkém sále ZUS

„Závěrečný koncert žáků a absolventů hudebního a tanečního oboru“
22. 6. 2016 v 16.00 hodin v sále kulturního domu Velká Bíteš.

PŘIPRAVUJEME:

PŘEDNÁŠKY LETNÍ ŠKOLY SENIORŮ:

REZERVACE NUTNÁ (přednáška je určena pro max. 40 osob) na Klubu kultury, Masarykovo náměstí 5 ve Velké Bíteši, tel. č. 566 789 311, 607 007 620

Kulturní dům, Vlkovská 482, Velká Bíteš. Začátek vždy v 10.00 hodin.

Organizuje: Kraj Vysočina ve spolupráci s Informačním centrem a Klubem kultury

Úterý dne 12. července 2016

Letní škola seniorů - Aby stáří nebolelo, aneb jak využívat přírodu a osvědčené rady našich babiček.

Přednášející: Iva Georgievová

Úterý dne 26. července 2016

Uzel na paměti, aneb paměťové techniky, které nám zjednoduší každý den.

Přednášející: Jana Vejsadová

Úterý dne 9. srpna 2016

Život kosmonauta na oběžné dráze, aneb jak vypadá kosmická kuchyně, či koupelna a další běžné činnosti.

Přednášející: Tomáš Příbyl



Úterý dne 23. srpna 2016

Zahrada pro radost i pro zdraví, aneb co zvládneme na zahradě v seniorském věku a posílíme své zdraví.

Přednášející: Peter Gajdoštin

Úterý dne 6. září 2016

Emoční inteligence, aneb když poznáme sami sebe, pochopíme i ty druhé a ještě něco navíc...

Přednášející: Monika Brzoňová

Středa dne 27. července do soboty 30. července 2016 od 21.30 hodin (po setmění)

LETNÍ KINEMATOGRAF BRATŘÍ ČADÍKŮ

Seznam promítaných filmů: 27.7. – „Sedmero krkavců“, 28.7. – „Život je život“, 29.7. – „Gangster Ka“, 30.7. – „Gangster Ka Afričan“

Masarykovo náměstí, Velká Bíteš, občerstvení zajišťuje „Naše bítešská“.

Organizuje: Informační centrum a Klub kultury

Neděle dne 18. září 2016 ve 20.00 hodin

PARTIČKA

Kulturní dům, Vlkovská 482, Velká Bíteš

Předprodej vstupenek v síti Ticketstream

Organizuje: AZ Music ve spolupráci s Informačním centrem a Klubem kultury

ZPRÁVY Z RADNICE

ZÁMĚR PRODEJE BYTU

Město Velká Bíteš, se sídlem Masarykovo nám. 87, 595 01 Velká Bíteš zveřejňuje v souladu s ust. § 39 odst. 1 zák. č. 128/2000 Sb., o obcích (obecní zřízení), ve znění pozdějších předpisů, a usnesením rady města Velká Bíteš č. 15/43/16/RM ze dne 11. 4. 2016 záměr prodat:

- bytovou jednotku č. 278/23 v budově č.p. 278 na p.č. 800 v k.ú. a obci Velká Bíteš
 - spoluvlastnický podíl na společných částech domu č.p. 278, bytový dům, na p.č. 800 ve výši id. 6120/71470 v k.ú. a obci Velká Bíteš
 - spoluvlastnický podíl na pozemku p.č. 800 zastavěná plocha a nádvoří o výměře 295 m² ve výši id. 6120/71470 v k.ú. a obci Velká Bíteš
- za nejvyšší nabídku kupní ceny, minimálně za 761.430,- Kč se splatností kupní ceny před podpisem kupní smlouvy a kaucí ve výši 50.000,- Kč.



Jedná se o bytovou jednotku o velikosti 2+1 ve II. nadzemním podlaží domu č.p. 278 na ul. U Stadionu ve Velké Bíteši.

Byt sestává ze dvou pokojů o výměře 14,9 m² a 13,6 m², kuchyně o výměře 14,2 m², předsíně o výměře 2,5 m², koupelny s WC o výměře 4,5 m² a balkónu o výměře 1,5 m². Celková podlahová plocha bytu činí 51,2 m². K bytu náleží i 2 sklepy umístěné mimo bytovou jednotku, a to sklep o výměře 1,4 m² a sklep o výměře 8,6 m².

Výše kauce činí 50.000,- Kč. Kauce musí být v plné výši připsána na účet č. 19-1726751/0100, VS: 27823 nejpozději v den ukončení příjmu nabídek, tj. 13. 6. 2016. V případě, že úspěšný zájemce vezme před uzavřením kupní smlouvy nabídku kupní ceny zpět nebo do doby provedení vkladu vlastnického práva odstoupí od kupní smlouvy, bude kauce v plné výši prodávajícím použita na náklady související s prodejem předmětných nemovitostí. Úspěšnému zájemci bude kauce započítána do nabídnuté kupní ceny.

Nabídky kupní ceny budou předloženy v uzavřených obálkách označených „**NEOTVÍRAT – PRODEJ BYTU Č. 278/23.**“

Nabídky je možno podávat do 13. 6. 2016 do 11 hod. na podatelně Městského úřadu Velká Bíteš, Masarykovo nám. 87, 595 01 Velká Bíteš. K později podaným nabídkám nebude přihlíženo.

Náležitosti nabídky:

- fyzická osoba: jméno, příjmení, datum narození, adresa trvalého pobytu, telefonní číslo, podpis
- fyzická osoba podnikající zapsaná v obchodním rejstříku: obchodní firmu, místo podnikání, IČ
- fyzická osoba podnikající nezapsaná v obchodním rejstříku: jméno, příjmení, místo podnikání, IČ
- právnická osoba: název, sídlo, IČ, jméno a příjmení osoby oprávněné jednat za právnickou osobu a její podpis, telefonní číslo,
- výše nabízené kupní ceny,
- doklad prokazující zaplacení kauce ve výši 50.000,- Kč na účet č. 19-1726751/0100, VS: 27823,
- číslo účtu, na který bude neúspěšnému zájemci kauce vrácena.

Bytová jednotka č. 278/23 je oceněna znaleckým posudkem č. 61-8/2016 ze dne 18. 5. 2016, znalecký posudek je k nahlédnutí na majetkovém odboru městského úřadu Velká Bíteš.

Byt je vyklizen.

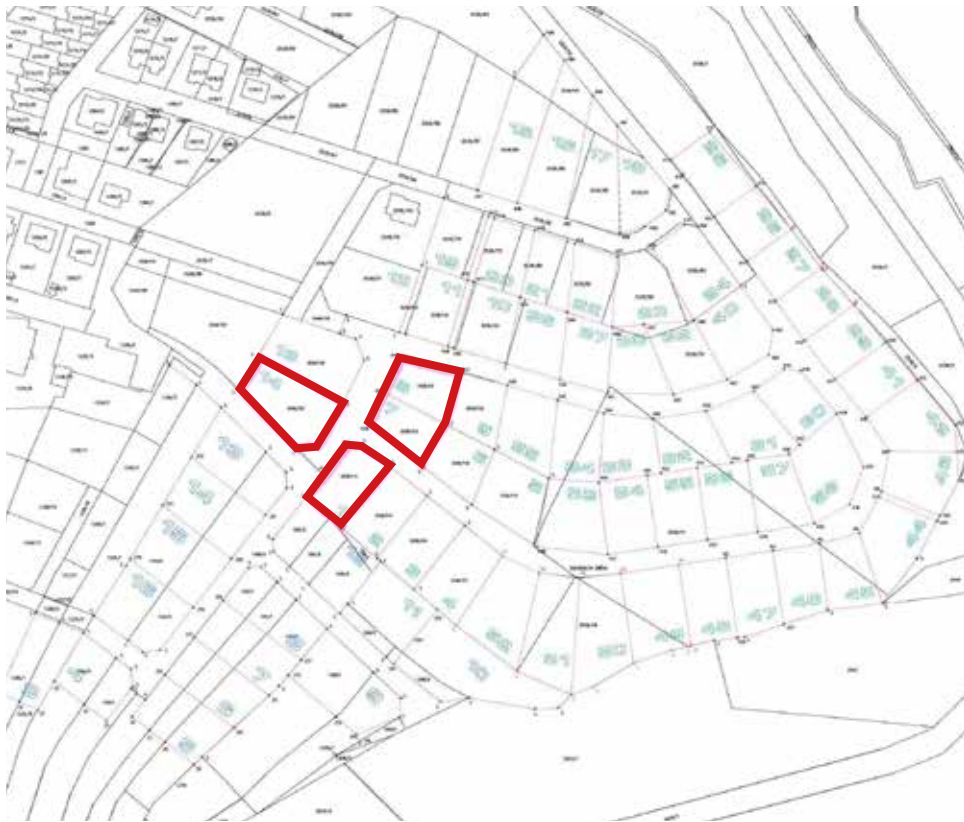
Město Velká Bíteš si vyhrazuje právo záměr prodeje bytové jednotky č. 278/23 v budově č.p. 278 na p.č. 800 včetně všech součástí a příslušenství v k.ú. Velká Bíteš zrušit.

Město Velká Bíteš



ZÁMĚR PRODEJE POZEMKŮ NA BABINCI

Město Velká Bíteš, se sídlem Masarykovo nám. 87, 595 01 Velká Bíteš zveřejňuje v souladu s ust. § 39 odst. 1 zák. č. 128/2000 Sb., o obcích (obecní zřízení), ve znění pozdějších předpisů, záměr prodat:



- část pozemku p.č. 2539/114 oddělenou geometrickým plánem č. 2223-124/2015 a nově označenou p.č. 2539/114 orná půda o výměře 805 m² v k.ú. a obci Velká Bíteš,
 - soubor pozemků sestávající z části pozemku p.č. 2539/120 oddělené geometrickým plánem č. 2258-21/2016 a nově označené p.č. 2539/120 o výměře 674 m² v k.ú. a obci Velká Bíteš současně s částí pozemku p.č. 2539/121 oddělené geometrickým plánem č. 2258-21/2016 a nově označené p.č. 2539/121 o výměře 710 m² v k.ú. a obci Velká Bíteš,
 - pozemek p.č. 2539/127 orná půda o výměře 1180 m² v k.ú. a obci Velká Bíteš
- za
- nejvyšší nabídnutou kupní cenu, min. za 1200,-Kč/m²,

- se splatností kupní ceny před podpisem kupní smlouvy,
- se složením kauce ve výši 50.000,- Kč před podáním nabídky kupní ceny.

V kupní smlouvě bude uveden závazek kupujícího, příp. jeho právního nástupce, že pokud nedojde do 7 let od nabytí pozemku, příp. souboru pozemků, do svého vlastnictví ke kolaudaci stavby rodinného domu na tomto pozemku, příp. minimálně na jednom ze souboru pozemků, uhradí městu Velká Bíteš smluvní pokutu 250,- Kč/m² předmětného pozemku, příp. souboru pozemků.

Město Velká Bíteš si vyhrazuje právo záměr úplatného převodu výše uvedených pozemků v k.ú. a obci Velká Bíteš zrušit.

Více informací na www.velkabites.cz

Město Velká Bíteš

ŠKOLY

POJĎTE S NÁMI DO LESA – EKOLOGIE PRO DĚTI

Trídy Včeliček a Soviček navštívily ve středu 18. května 2016 program „Pojďte s námi do lesa“ v **ekologickém centru Baliny u Velkého Meziříčí**. Program začal pohádkou o veverce Zrzečce, která hledala obydlí. Následoval venkovní program.

U potoka si děti natrhaly různé bylinky a rostlinky, paní lektorka jim pomohla s názvy rostlin, rozdělily je podle barev na stejně barevné šátky a zahrály si s rostlinkami hru. Další aktivitou byla „pavučina“ – prolézačka se skluzavkou pro děti, kde si zahrály na pavouky a mušky. Prohlédly si veliký pařez s mohutnými kořeny, určily stáří stromu pomocí letokruhů a dozvěděly se o broučkovi lýkožroutovi, který naruší zdraví stromu, a poté si na tohoto broučka zahrály. Poslední aktivitou byla návštěva lesa, kde děti hledaly podle spadeného peříčka nebo spadené skořápky, která zvířátka v tomto lese žijí. Zahrály si hru Na lišku a veverky a pomocí lup sledovaly broučky, mravence a další malá zvířátka, která v lese našly.

Na program ekologického centra úzce navazovaly další zážitky z ekosystému lesa. V pondělí 23. května 2016 se celá naše školka vypravila **na program „Lesní pedagogiky“**. Pracovníci Lesního družstva svazu obcí Břežské uspořádali pro děti poutavý vzdělávací program u lesních školek nedaleko Břežského.

Děti se prakticky seznámily s tím, jak vzniká les a kolik práce dá, než ze semínka vyroste strom, prohlédly si lesní školky, kde se pěstují různé jehličnaté i listnaté stromy. Děti měly možnost sledovat práci koně i traktoru při manipulaci se dřevem. Pozorovali jsme život pod kůrou, rozlišovali různé dřeviny podle kůry, šišek, jehličí a listů. Zjistili jsme také,





Z lesní pedagogiky u lesních školek u Březského. | Foto: Archiv MŠ

že houby nejsou pouze k jídlu, ale jsou důležité pro celý les. Pracovníci Lesního družstva dětem také vysvětlili, jak poznají, kolik let strom roste, a děti počítaly letokruhy na řezu stromu. Do mateřské školky si pak děti odvezly zvířátka z kmenu stromu, které jim zručný dřevorubec vytvořil.

Za velmi zajímavé dopoledne, které přineslo mnoho nových poznatků o lese nejen dětem, ale i pedagogickým pracovníkům, děkujeme vedoucímu Lesního družstva svazu obcí Březské panu Jiřímu Nohelovi, panu Jaroslavu Krupičkovi za jeho organizaci a všem pracovníkům, kteří se dětem z mateřské školy celé dopoledne věnovali.

Kolektiv zaměstnanců MŠ Masarykovo náměstí a MŠ Lánice

DĚTSKÁ OLYMPIÁDA

Ve čtvrtek 9. června 2016 v 17.00 hodin pořádá Mateřská škola U Stadionu a Kolpingova rodina na fotbalovém stadionu TJ Spartak Dětskou olympiádu pro děti předškolního věku od 3 do 6 let a děti z 1. a 2. tříd ZŠ.

Soutěžit se bude ve třech disciplínách – v hodu míčkem, v běhu na 30 m a ve skoku do dálky.

Pro všechny soutěžící bude připravena sladká odměna, medaile a diplomy!
Za sponzoring akce děkujeme firmě MIHAL,s.r.o.

Kolektiv MŠ U Stadionu

PODĚKOVÁNÍ ZA REFLEXNÍ VESTIČKY



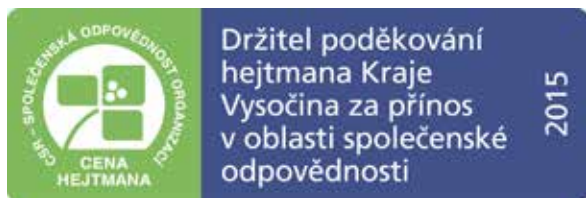
Děti s reflexními vestičkami. | Foto: Archiv MŠ

MŠ U Stadionu děkuje touto cestou firmě BLACHOTRAPEZ spol. s.r.o., která poskytla pro děti naší školky bezpečnostní reflexní vestičky s nápisem BUĎ VIDĚT!

Za vstřícný přístup ještě jednou děkujeme. Reflexní vestičky zvýší bezpečnost našich dětí.

Kolektiv MŠ U Stadionu

MATEŘSKÁ ŠKOLA U STADIONU – „DRŽITEL PODĚKOVÁNÍ HEJTMANA KRAJE VYSOČINA ZA PŘÍNOS V OBLASTI SPOLEČENSKÉ ODPOVĚDNOSTI“



Naší Mateřské škole U Stadionu bylo uděleno poděkování hejtmana Kraje Vysočina za přínos v oblasti společenské odpovědnosti. Právu naší organizace volně užívat informaci o udělení

poděkování, včetně držitelské známky, předcházelo absolvování druhého ročníku projektu Odpovědná škola. Tuto značku uděluje Asociace společenské odpovědnosti školám, které kromě klasického vzdělávání žáků vnímají kulturní, sociální a vzdělávací potřeby místa, ve kterém působí. Projekt Odpovědná škola je inovativní v tom, že učí školy komplexnímu pohledu na společenskou odpovědnost (CSR). Nenásilnou formou dětem a studentům ukazuje, co mohou všechno ovlivnit a co může pro druhé znamenat jejich zájem.



Zapojeným školám přináší možnost sdílení a výměny zkušeností, sebereflexe vlastního přínosu, získání prestižního ocenění, zvýšení významu a viditelnosti školy v komunitě.

Poděkování hejtmana Kraje Vysočina nám bylo uděleno za to, že se tématem společenské odpovědnosti ve své praxi zabýváme a že nám není lhostejné.

Jiřina Janíková, za kolektiv zaměstnanců Mateřské školy U Stadionu

ZPRÁVY ZE ZÁKLADNÍ ŠKOLY SADOVÁ

Opět vám přinášíme čerstvé informace o dění v naší základní škole. Začneme třeba sportem. V dubnu se konalo krajské kolo Coca-Cola Cupu a naše děvčata z druhého stupně přivítala na domácím hřišti FC Spartak Velká Bíteš soupeřky z Gymnázia v Chotěboři a ze Základní školy Evžena Rošického v Jihlavě. Dívky naší školu i město skvěle reprezentovaly, myslí si paní učitelka N. Malcová. Do oblastního kola však kvůli horšímu skóre nepostoupily.

V dubnu proběhl ještě fotbalový turnaj ve Velkém Meziříčí – McDonald's CUP. Zúčastnili se ho žáci mladší kategorie – 1. – 3. třída i starší kategorie – 4. – 5. třída. Obě naše mužstva si díky penaltám vybojovala třetí místo, prozradila paní učitelka J. Králíková.

Každoročně jezdí v dubnu žáci osmých tříd na exkurzi do Slavkova a na Mohyly míru. Jinak tomu nebylo ani letos. Obě památky se žákům líbily. Navíc si odvezli spoustu doplňujících informací k právě probíranému učivu dějepisu. Žákům osmých tříd byl nabídnut ještě zajímavý a potřebný projekt První pomoc do škol. V jeho rámci se dozvěděli o základech první pomoci při bezprostředním ohrožení života, poznali vybavení sanitních vozů, zhlédli způsoby pomoci lidem uvězněným v havarovaných automobilech. Paní učitelka J. Cendelínová věří, že celodenní projekt pomůže žákům řešit případné podobné závažné situace.

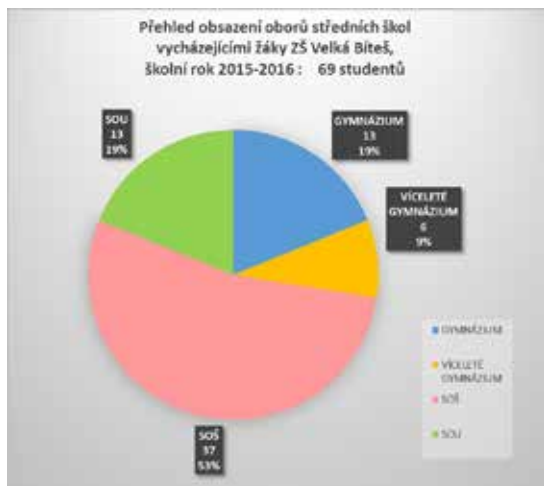
Třetřáctci si 20. dubna užili projektový den dopravní výchovy. Tato tematika prolínala všemi předměty. V rámci prvouky děti navštívily Autoškolu Liška. Pan Liška s dětmi nejen zopakoval základní pravidla bezpečného chování v silničním provozu, ale také děti vyzkoušel ze znalostí dopravních značek. Nakonec je potěšil i drobným dárkem – děti si odnesly omalovánky s obrázky dopravních situací. Paní učitelka I. Lišková a M. Forejtová mu za jeho ochotu a laskavý přístup rády poděkovaly.

Dvacátého druhého dubna proběhl v naší škole Den Země. Pan učitel P. Holánek řekl, že pro všechny žáky byly připraveny pestré aktivity. Děti z prvního stupně si vyzkoušely své dovednosti na přírodovědné stezce, kterou pro ně připravili devátáci. Šesté třídy navštívily sběrný dvůr, sedmé čistírnu odpadních vod, osmáci bioplynovou stanicí. V rámci akce Uklidme svět jsme společně posbírali 400 kilogramů odpadků.

Kdo má rád přírodu, mohl se v sobotu 23. dubna díky naší škole a ochotě ornitologa I. Hertla vydat k zámku v obci Osová. Zde proběhlo Vítání ptačího zpěvu. Celkem 45 účastníků pozorovalo asi třicítku ptačích druhů.

Závěrem se zastavme u přijímacího řízení na střední školy. Informace o jeho výsledcích a přehledné grafy zpracovala paní učitelka a výchovná poradkyně M. Vlčková: Školní





studenti zvolili, uvádějí následující grafy.

rok 2015-16 pomalu končí a s ním opustí naši školu 69 žáků. Z devátých tříd jich odchází 63 a z pátých tříd šest.

V přijímacím řízení uspěli téměř všichni napoprvé. Pouze pět žáků podalo odvolání a čekalo na ukončení prvního kola, po němž i oni obdrželi radostnou zprávu o svém přijetí na vytoženou školu. Žáci si vybrali k dalšímu studiu celkem 31 škol ve třinácti městech České republiky.

Přehled jednotlivých oborů a středních škol, které si budoucí

Eva Čermáková, pedagog

KULTURA

POZVÁNÍ NA BÍTEŠSKOU POUŤ

Vážení spoluobčané, dovoluji mi, abych Vás touto formou pozval jménem celého Klubu kultury na letošní bítešskou pouť. Letos jsme pro Vás připravili pestrobarevnou směsici kulturních a hudebních žánrů, ve kterém si snad najde každý z Vás to „své“. Poprvé jsme program Bítešské poutě situovali do prostranství u kulturního domu, které bylo minulý rok částečně revitalizováno.

Páteční mimořádný koncert BHP brněnského židovského souboru HaChucpa bude určitě mimořádným zážitkem, už jen jak se můžete dočíst na oficiálních internetových stránkách tohoto tělesa, „*Chucpa*“ znamená *drzost a drzostí také je, že jsme si troufli navázat na téměř zaniklou tradici židovské kultury v Brně...*“ Sobotní podvečer a večer bude patřit festivalu Mystery Music, kterým je naše město a Klub kultury již druhým rokem partnerem. V programu budete moci zhlédnout ukázkou irských tanců, ohňovou show, poslechnout si známé muzikálové písně nebo oblíbený TomTom Band z bítešské ZUŠ. Neděle bude již tradičně patřit u nás oblíbené přehlídce dětských místních folklórních skupin „Mladé Bítešsko“. Příjemným ukončením poutě bude vystoupení dechové hudby Lesanka. Během těchto dnů Vám bude k dispozici zrekonstruovaný bar pod jevištěm v kulturním domě vč. venkovního posezení. Těšit se můžete na bohaté občerstvení, a to nejen u kulturního



domu, ale i na Masarykově náměstí, kde Vás rádi přivítají bíteští rybáři ve svém sklípku. Samozřejmostí je, že pro nejmenší nebude na náměstí chybět lunapark.

Na závěr této krátké pozvánky přeji všem návštěvníkům, ale i účinkujícím krásné počasí, pohodovou náladu a především dobrou zábavu.

Tomáš Jelínek, ředitel

POUŤOVÝ SMAŽENÝ KAPR

I v letošním roce bychom vás rádi pozvali do tradičního rybářského pouťového sklípku. Na jídelníčku se objeví samozřejmě smažený kapr a rybí polévka, ale také douzované speciality, jako buček a klobása. K pití bude připraveno pivo, víno a limonáda.

Otevřeno bude **v pátek 17.6. od 14.30 hodin a v sobotu 18. 6. od 15.00 hodin.**

Srdečně zvou rybáři MO Velká Bíteš

OHLÉDNUTÍ ZA MIMOŘÁDNÝM KONCERTEM BHP

Květnový koncert půlkruhu patřil tentokrát Moravskému komornímu orchestru a jeho vedoucímu Richardu Kružíkovi. Jako sólisté zahráli houslistka Lucia Kopsová a kytarista Tomáš Honěk, známí též jako Duo Teres. Velmi slušná účast publika a mladí umělci vytvořili příjemnou atmosféru večera.



Moravský komorní orchestr ve Velké Bíteši. | Foto: Otto Hasoň

Na úvod koncertu zaznělo Mozartovo Adagio a fuga c moll. Skladba to charakteru závažnějšího, studenty konzervatoře pěkně provedená. Poté jsme již přivítali i sólisty večera a ti společně zahráli skladbu Prague Kaleidoscope izraelského komponisty Jana Freidlina (*1944). Pro Lucii a Tomáše to bylo poprvé, co hráli jako duo s orchestrem. Tato skladba o pěti částech byla pro Duo Teres napsána a jim věnována. Je inspirována autorovým pobytem v Praze a snaží se zachytit její atmosféru a ducha. Z pozice komponisty hodnotím skladbu jako velmi pěkně napsanou a umělci krásně provedenou.

Následující číslo programu nás přesunulo do Argentiny. Zazněl koncert pro bandoneon, kytaru a smyčcový orchestr Astora Piazzolly, krále koncertního tanga, v úpravě pro housle a kytaru. Pokud by někdo z vás nevěděl, co je to bandoneon, tak se jedná o jakousi malou verzi akordeonu. Troufám si říci, že umělci zahráli skladbu s patřičným výrazem a nasazením. V pauze proběhlo vyhlášení dětské soutěže a předání darů.

Po přestávce pak ještě orchestr provedl Šostakovičovu Komorní symfonii, úpravu jeho smyčcového kvartetu č. 8. Myslím, že se studenti konzervatoře zhostili této vcelku náročné a obsahově závažné skladby se cítí a vložili do ní, co mohli. Opravdu se mi líbilo jejich nasazení a prožitky hry. Bylo jasně patrné, že je jim hudba vším a jsou to muzikanti tělem i duší. Hráli moc pěkně. Jako přídatek ještě Duo Teres vystříhlo tango od Astora Piazzolly. Tak jsme završili 19. sezónu a před námi je jubilejní 20. Už teď se těším a rád se s vámi budu zase potkávat.

Ondřej Sedlák

OCENĚNÍ UDĚLENÉ KRAJEM VYSOČINA



Pamětní medaili od RNDr. Marie Kružíkové převzaly dívky vedoucí skupinu královniček. | Foto: Jiří Prodělal

čina v roce 2015.

Pamětní medaili Kraje Vysočina převzaly z rukou radní RNDr. Marie Kružíkové dívky vedoucí skupinu královniček. Pamětní list obdrželi zástupci Muzejního spolku Velkobítešska a představitelé obce Břežské a Velké Bíteše. Součástí prezentace byla projekce pěti-

Ve čtvrtek 28. dubna 2016 v odpoledních hodinách se v Kamenném sále třebičského zámku konalo slavnostní předání ocenění v oblasti tradiční lidové kultury udělované Krajem Vysočina. Titul *Mistr tradiční rukodělné výroby Kraje Vysočina* obdržel Drahomír Smejkal z Hruškových Dvorů u Jihlavy za obor ruční výsek pilníků a rašplí a dále Aleš Uherka z Nyklovic za obor tradiční kolářství.

V druhé části proběhla prezentace obvykle *Obchůzka královniček na Velkobítešsku* zapsaného na Seznam nemateriálních statků tradiční lidové kultury Kraje Vyso-



minutového filmového medailonku, který zájemci mohou zhlédnout na internetu (https://www.youtube.com/watch?v=MbPzRS_lEg). V závěru byla představena Betlémská cesta v Třešti, obyčej zapsaný na Seznam nemateriálních statků tradiční lidové kultury České republiky v roce 2015.

Silva Smutná

MELANCHOLICKÉ TÓNY ZE ZAMOŘÍ

Klub moravských skladatelů, ICKK a farnost ve Velké Bíteši pořádají v rámci 36. ročníku Brněnského varhanního festivalu koncert pod názvem Melancholické tóny ze zamoří, který se koná **ve čtvrtek 9. června v 19.00 hodin** v kostele sv. Jana Křtitele ve Velké Bíteši.

Účinkují ředitelka a dramaturgyně Brněnského varhanního festivalu Hana Bartošová-varhany (Brno) a vzácný host Kristen Cooper – hboj (Minneapolis USA).

V programu budou uvedeny varhanní skladby od baroka po současnost.

Na závěr koncertu zazní Americké spirituály. Všichni jste zváni poslechnout si mistrovské výkony obou umělkyně.

Vstupné dobrovolné.

Farnost Velká Bíteš

BÍTEŠSKÉ MUZEUM V MĚSÍCI ČERVNU

Lidové kroje na západní Moravě dříve a dnes

Muzejní spolek ve Velké Bíteši ve spolupráci s bítešským muzeem uskuteční ve středu 8. června od 17.30 hodin přednášku na téma lidových krojů na západní Moravě. Na přednášce vystoupí etnografky Mgr. Eva Tomášová a Silva Smutná z Regionálního pracoviště tradiční lidové kultury v Kraji Vysočina, výklad bude doprovázen obrazovým materiálem. Přednáška se uskuteční ve velkém výstavním sále muzea na Masarykově náměstí 5.

Vývoj módy ve 20. století

V souvislosti s výstavou Šaty dělají člověka, člověk dělá šaty proběhne v úterý 14. června od 17.00 hodin ve výstavním sále muzea přednáška autorky výstavy a majitelky sbírky oděvů a doplňků Dity Desové o vývoji oděvů, prádla, líčení, účesů a doplňků ve 20. století. Popis změn v módě bude doplněn popisem proměn životního stylu, volnočasových aktivit a jiných aspektů vývoje doby v předešlém století. Jako praktické ukázky poslouží exponáty výstavy.

Na přednášku volně naváže akce 18. června, kdy bude možné si oděvy jednotlivých desetiletí vyzkoušet včetně make-upu a účesu a na památku se nechat vyfotografovat.

Co nabízí muzeum o Bítešské pouti

Rozkošné dámy a ctihodní pánové, milé dětičky. Bítešské muzeum Vás zve na výlet do historie odívání. V Městském muzeu roztočíme v sobotu 18. června ručičky kouzelných hodin v protisměru a budete mít možnost projít se 20. stoletím v dobovém oblečení,



účesu a líčení. Můžete potkat své mládí, vyzkoušet si jaké to bylo za časů babiček a prababiček, nebo si můžete připadat jako ve filmu pro pamětníky ve městě i na vesnici. Na památku si můžete odnést na místě zhotovenou fotografii. Muzeum bude v sobotu o Bítešské pouti otevřeno od 10.00 do 16.00 hodin.

Jako další akci k příležitosti Bítešské poutě si pro Vás muzeum připravilo tradiční prohlídku kostela sv. Jana Křtitele. K prohlídce bude zpřístupněna loď kostela, kostelní a hradební věž. Účastníci se také mohou dozvědět informace o historii kostelního a městského opevnění, které bylo v minulosti důležitou součástí našeho města. Sraz zájemců o sobotní prohlídku bude před vstupní věží do areálu kostela v 17.00 hodin.

Vernisáž výstavy

Městské muzeum ve Velké Bíteši a Společnost Anny Pammrové vás zvou na výstavu fotografií a textů dr. Milady Škárové, připravenou k loňskému dvojímu výročí filozofky a spisovatelky Anny Pammrové (1860 – 1945).

Autorka se osobností Anny Pammrové zabývá dlouhodobě, zná detailně jak místa jejího života „ve žďáreckých lesích“, která fotograficky zachycuje, tak její myšlenkový odkaz. Chce ukázat, že spisovatelčiny myšlenky jsou živé, klade si otázku „Jaké poselství zanechává Anna Pammrová pro naše 21. století?“ Možné odpovědi návštěvníkům nabízejí četné citace z jejích děl, které autorka výstavy pečlivě vybrala a uspořádala. Pochopíme-li náš životní úkol, můžeme se i my vydat „cestou k zářnému cíli“.

Výstava bude zahájena v úterý 21. června v 17.00 hodin v malém výstavním sále muzea a přístupná veřejnosti bude v běžné otevírací hodiny do 19. srpna letošního roku.

Více informací o akcích v bítešském muzeu i o možnosti mimořádných prohlídek mimo otevírací dobu muzea se dozvíte na webových stránkách muzeumbites.cz.

Ivo Kříž, Městské muzeum ve Velké Bíteši

OSLAVY 700. VÝROČÍ NAROZENÍ KARLA IV. NA PRAŽSKÉM HRADĚ

Celkem šesti hlavními výstavními projekty si Pražský hrad připomíná 700. výročí narození českého krále a císaře Karla IV.

První z výstav již proběhla. Jednalo se o zcela mimořádné vystavení Českých korunovačních klenotů ve Vladislavském sále od 15. 5. do 29. 5. 2016, které se jinak koná pouze u příležitosti volby prezidenta republiky. Svatováclavská koruna doprovázená českým korunovačním žezlem a jablkem byla instalována ve vitríně navržené Josefem Gočárem v roce 1929 speciálně pro korunovační klenoty.

Mnohem déle budou otevřené výstavy v Jízdnárně, Císařské konírně, v Tereziánském křídle, v románském podlaží Starého královského paláce a v Rožmberském paláci. Zastavíme se u té poslední, protože je pro naši Velkou Bíteš nejvýznamnější a položíme několik otázek autorovi výstavy s názvem Koruna na dlani PhDr. Jaroslavu Sojkovi PhD.



1/ Jak dlouho trvala příprava výstavy?

V polovině loňského roku jsem vybral vhodné exponáty, do podzimu byly dohodnuty podmínky vypůjčení, následovaly požadavky spojené s právy na užití fotografií jak pro doprovodnou publikaci, tak pro výstavní grafiku, v zimě vznikla architektonická studie od Jiřího Sušanky reagující na můj ideový záměr a na jaře přišla ke slovu stavba expozice a svozy předmětů.

Nejkrásnější při tom je spolupráce s řadou institucí, ať již velkých či malých, v Praze nebo v malých městech, jako je např. Uherské Hradiště, Velká Bíteš nebo Jílové. Vždy mě mile překvapí ochota a laskavá vstřícnost odborných pracovníků i některé fondy, které veřejnost vůbec nezná. I proto jsem se snažil o výstavu, která je věnována numismatice, ale přesto dané téma široce překračuje. Zkrátka, aby nebyla jen pro sběratele mincí, ale pro každého.

2/ Co vyjadřuje název Koruna na dlani?

Každý pražský groš, ražený v Kutné Hoře, měl na jedné straně (aversu) královskou korunu a na druhé straně (reversu) symbol českého lva ve skoku. A tato podoba grošům zůstala od prvního zaražení za Václava II. v roce 1300 až do poslední ražby za Ferdinanda I. Pražský groš byl vskutku věčnou mincí království. A České království jedním z nejmocnějších v Evropě. Vedle stříbrných grošů (námi také vystavené) nesmírně hodnotné zlaté dukáty Karla IV. mají zobrazení panovníka s korunou – jednou jako českého krále, podruhé jako římského císaře.

3/ Kolik je exponátů?

Záleží na tom, zda se bavíme o příkladech hornin, o sochách horníků, o jednotlivých mincích z pokladů (konkrétně z Týna nad Vltavou, z Hodonína, z Žichlic nebo z Velké Bíteše) či o monstrancích nebo příkladech polodrahokamů, kterými je obložena kaple sv. Václava



Snímek z výstavy Koruna na dlani, kaple Nanebevzetí P. Marie, vlevo monstrance a procesní kříž z Uherského Hradiště, uprostřed kopie gotického žezla a jablka, doplněné Svatováclavskou korunou, vpravo Velkobítešská monstrance. | Foto: Ivo Kříž

v katedrále. Víte, tomu všemu se naše výstava věnuje. A nejen tomu; je zde připomenut i vztah italského básníka Francesco Petrarcy ke Karlu IV. a jeho pobyt v Praze roku 1356.

4/ Co je tím nejlepším z výstavy?

Bezpochyby příklady zpracování stříbra zlatníky, kteří stříbrné předměty zlatili v ohni. Mám na mysli monstrance z Mělníka nebo z Uherského Hradiště. Každý z nás zná dálnici u Velké Bíteše, ale méně z již nás ví, že jedna z nejhodnotnějších gotických monstrancí naší země je v tamním pečlivě vedeném Městském muzeu. A právě zde máte možnost si prohlédnout samou hranici gotického slohu, kam až se dostal svět miniaturizace velkých vzorů. Na začátku stála inspirace gotickou katedrálou a z ní bylo přebíráno tvarosloví opěrných pilířů, oblouků, kružboví, vimperků apod. Exponáty jsem vystavil tak, aby si je každý mohl v klidu prohlédnout a navíc, mohl i posedět na replikách středověkého nábytku.

5/ Který předmět je unikátním?

Domnívám se, že vedle příkladů grošových pokladů, které jsem náznakově nainstaloval do vitrín a jednotlivých monstrancí jsou jimi kopie gotického žezla a jablka, doplněné Svatováclavskou korunou. Tyto předměty pro správu Pražského hradu zhotovil renomovaný restaurátor Norbert Riegel a nyní přináležejí k tomu nejhodnotnějšímu v uměleckých sbírkách Hradu. Tak jsou originály z doby Karla IV. trvale zpřítomněny v Praze a není již za nimi třeba jezdit do Vídně.

6/ Pojít se k některému z exponátů poutavý příběh?

Ano, třeba k souboru polodrahokamů nalezených na Pražském hradě. Vždyť to jsou kameny, kterými byla obložena Svatováclavská kaple v katedrále na přání Karla IV. Nádherné kameny se symbolickým významem – i to jsem se pokusil přiblížit návštěvníkům výstavy.

7/ S kým jste spolupracoval?

Především s Václavem Pintou, uznávaným numismatikem věnujícím se grošům Karla IV. Také s mým dobrým přítelem Guidem Carraiem z Florencie, znalcem italsko-českých vztahů. Příležitost dostala i má studentka z Karlovy univerzity slečna Kateřina Stránská. Ona totiž každá výstava je výsledkem týmové spolupráce a osvědčením, zda jste schopni vést lidi a dělat kompromisy. A je jedno, zda na Pražském hradě nebo ve Vatikánských muzeích či v petrohradské Ermitáži.

Jaroslav Sojka, kurátor sbírek Pražského hradu
Ivo Kříž, vedoucí Městského muzea ve Velké Bíteši

BÍTEŠAN PADESÁTILETÝ

Uplynulo půl století od založení Národopisného souboru Bítešan ve Velké Bíteši. Působily v něm stovky dětí ze města a okolních vesnic. V sérii krátkých článků si připomínáme některé etapy z minulosti souboru – 6. část.





Vystoupení Bítešanu o hodech roku 1982. | Foto: Petr Němec

V čase tradičních Bítešských hodů v neděli 13. září 1981 Národopisný soubor Bítešan vystoupil pod májí v dopoledním dětském folklorním pořadu spolu se soubory Rendlíček a Kyjovánek. V prosinci po celoroční práci byli členové souboru odměněni návštěvou Mahenova divadla v Brně, kde zhlédli představení „Dlouhý, Široký a Bystrozraký“.

V následujícím roce bylo realizováno sedm vystoupení, doma i v jiných městech. Jubilejní 20. vystoupení od oživení činnosti souboru se konalo ve Žďáře nad Sázavou, při příležitosti slavnosti 375. výročí povýšení na město. Bítešan byl požádán, aby vystupoval v hlavním nedělním programu. Vedoucí Marie Pokorná do kroniky napsala: „O této žádosti jsme se dozvěděli několik dní před 12. červnem - dnem, kdy oslavy ve Žďáře vrcholily. Rychle jsme udělali několik zkoušek a v neděli se rozjeli do našeho okresního města ukázat, co umíme. Ve Žďáře nás organizátoři přivítali, zařadili do průvodu, jenž přišel na náměstí. Tam byl velký jarmark. Na pódiu před radnicí se konal slavnostní úvodní ceremoniál. Po něm se představili středověcí šermíři. Za nimi už s písní a tancem nastupoval náš soubor. Vystoupení sledovalo velké množství diváků. Po mohutném potlesku, kdy z nás již spadla nervozita a napětí, jsme se rozběhli po jarmarku a v pozdních odpoledních hodinách plni dojmů ujížděli domů“.

Den před Štědrým dnem roku 1982 soubor Bítešan přijal pozvání od vojenské posádky v Náměstí nad Oslavou, kde vystoupil s dobře připraveným programem lidových her a tanců, kterým vojákům zpříjemnil prožití vánočních dnů. V kronice čteme: „Vojáci nám nejdříve ukázali hangáry s dvěma letouny, o nich nám řekli různé zajímavosti. Potom pozorně náš celý program sledovali a děti odměnili ovocem a cukrovinkami. Všichni byli velmi spokojeni. Bylo by dobré, kdyby se taková setkání stala tradicí“.

Silva Smutná

HISTORIE

HISTORIE VELKOBÍTEŠSKÝCH DOMŮ

Seriál o domech a jejich majitelích na náměstí, v ulicích i na předměstích Velké Bíteše zabývající se dobou před rokem 1871. Nyní RŮŽOVÁ ULICE, DŮM BÝVALÉ ČP. 143 (dnes dolní polovina domu čp. 142):

V roce 1414 držel dům **Michal, Kubíčkův** bratr. Později roku 1596 městský úřad prodal na poručení vrchnostenského úřadu dům po ševci **Adámkovi** za cenu 200 zlatých





Domy čp. 142 a 143 před válečnými událostmi na pohlednici z 30. let 20. století.

i „s rolimi se všemi i co přikoupeny byly, stodolou a nábytky, kteréž v domě sou“. Kupcem se stal švec **Valentýn Tichý**, jehož manželka Kateřina měla na domě dědický podíl. Sirotku Cypriánovi měl, až dospěje, přenechat jednu zahradu. Tichý pak v letech 1598 a 1599 prodal dvě role celkem za 25,5 zlatých, v roce 1599 naproti tomu, když byl ševcovským cechmistrem, koupil dvě role za 26 zlatých. Následujícího roku 1600 prodal zahradu Za Kostelem za 13,5 zlatých. Pak roku 1615 prodal i dům za cenu 100 moravských zlatých **Ludvíku Alexů**. Poté roku 1620 byl dům „v ulici k Hadru“ připsán **Pavlu Fiolovi**, jehož manželka měla na domě dědický podíl. A „k tomu jemu více připrodáno jest volče, vovec 6, kopyta, desky k řemeslu za 7 zlatých“. Někdy poté dům zpustl.

Až v roce 1657 byl „pustý“ dům prodán s vrchnostenským povolením i svolením manželky kupujícího za cenu 10 mor. zlatých bednáři **Matěji Vlčkovi**, jehož příjmení bylo později pozměněno na „Vlk“. Stanovená částka náležela Vlčkovému švagru Lukáši Ludvíků, patrně synovi Ludvíka Alexů. Roku 1681 Matěj Vlk „s vůlí manželky své prodal jest krunt, kterýžto vyzdvihl a vystavěl“ svému synovi **Janu Vlkovi** za cenu 50 mor. zlatých. Jan Vlk se však po roce 1696 z Bíteše bez vrchnostenského povolení vytratil, načež dům opět zpustl.

Městský úřad roku 1705 prodal dům „velmi hrubě zruinovaný a pustý“ za tutéž cenu 50 mor. zlatých **Pavlu Porupkovi**. A jelikož „souce na díle předešle pustý po zběhlém Janovi Vlkovi a majíc mnoho při tomž reparirovati a ještě musí“, dostal kupující roční odklad splátek. Pavel Porupka následně v letech 1711–1719 přikoupil 7 rolí za celkem 36,5 rýnských zlatých a jednu zahradu za 6,5 r. zlatých (43 r. zl. = 36 mor. zl. 60 kr.). Pak roku



1729 koupil dům již po Porupkovi v téže ceně patrně zeť **Vavřinec Ondrák**. V roce 1776 dům při velkém požáru pohořel a následujícího roku 1777 jej zdědil syn **Václav Ondrák**. Tehdy z domu náleželo obci 30 mor. zlatých vejrunků a jeho třem sestrám Polexině, Barboře a Anně dohromady 15 r. zlatých. Avšak již následujícího roku 1778 Václav Ondrák směnili s kožešníkem Antonínem Svobodou tento dům za dům čp. 119 v Hrnčířské ulici.

Později roku 1803 **Antonín Svoboda** prodal dům s domovní zahradou za 800 zlatých cihláři **Kašparu Navrátilovi**. Zároveň si Svoboda s manželkou vymínil v domě výměnek. Dále se smluvili, že Svobodovi budou vydržovat u nich ubytované vojáky a Navrátil že bude „*jak všechnu velkou, tak malou správu v domě [...] na svůj náklad vésti*“. Vzápětí ještě téhož roku Kašpar Navrátil postoupil dům svému synovi tkalci **Karlu Navrátilovi**. Ten jej pak roku 1840 postoupil v ceně 580 zlatých svému synovi **Janu Navrátilovi**.

Prameny: Státní okresní archiv Žďár n. S., f. Archiv města Velká Bíteš, kn. č. 11787, fol. 53, 72, 147, 151, 152, kn. č. 11788, fol. 39, 40, 41, 366, kn. č. 11789, fol. 11, 43, kn. č. 11792, fol. 8, kn. č. 11793, fol. 67, kn. č. 11797, fol. 37.

Jan Zduba

PUSTÉ PŘIBYSLAVICE BYLY NALEZENY

V blízkém okolí Velké Bíteše se ve středověku nacházelo vícero sídelních míst, které zanikly během jedné nebo několika málo generací. Část z nich existovala krátce pouze v 1. polovině 13. století. O jednom takovém pod Košíkovem na hranici jindřichovského katastru již informoval Dušan Cendelín ve Zpravodaji v září 1999. Pak tu bylo několik děletrvajících vsí, založených ve 13. století, které zanikly okolo 15. století a měly svoje vymezené území. Jedna z nich se jmenovala Přibyslavice a nacházela se při cestě z Velké Bíteše do Jinošova. Od druhých dosud trvajících Přibyslavic je dělilo území Košíkova a Klečan.

Povědomí o pustých Přibyslavicích se nikdy zcela nevytratilo, jen se pozapomnělo, kde přesně usedlosti stály. Psal o nich kupříkladu bítešský lékárník PhMr. Antonín Malý ve Zpravodaji v únoru 1988, zatím ale bez tipu na přesnou lokalizaci. Takový tip zveřejnil již v roce 1992 Mgr. Jaromír Kotík ve svých Bítešských historkách a pověstech. Zmínil se o několika „propadlinkách“, které ale zkoumány blíže nebyly a tip zůstal pouhou teorií.

Lesní krajina mezi Košíkovem, Jestřábím, Pucovem a Krokočínem skýtá vícero možností, kde mohla ves stát, jak zjišťoval autor tohoto příspěvku. Ale až po upozornění jindřichovského Jaroslava Krupičky na výskyt nikoli jedné dobře patrné propadlinky u rybníka Olšoveček v katastrálním území Velká Bíteš - Jindřichov, ale rovnou několika v mladém málo prostupném lese se zvýšila pravděpodobnost lokalizace vsi v těchto místech. Navíc v těchto místech v polovině 90. let, kdy tu byl přehledný vysoký les, Dušan Cendelín posbíral několik středověkých střepů a odevzdal do bítešského muzea. Letos v únoru v jedné z propadlinek manželé Petr



ČESKÁ ARCHITEKTURA 2014 – 2015 A REKONSTRUKCE BÍTEŠSKÉHO NÁMĚSTÍ



Rekonstruované náměstí v architektonické ročence.
Foto (výřez): Aleš Jungmann

Masarykovo náměstí ve Velké Bíteši zlínská architektka Jitka Ressorová, která sestavovala letošní ročenku Česká architektura 2014–2015. Tato ročenka zachycuje úzký výběr 34 architektonických počinů, realizovaných v uvedených letech. Autorka popsala svůj přístup takto: „Nedívám se na architekturu jen po formální stránce, spíš mě zajímá, co, proč a jak vzniká a jaký přínos to má pro dané místo a lidi. Mám ráda i odkrývání příběhů, které si projekt a stavba s sebou nesou, a to už od prvotních impulsů“.

Z rekonstruovaných náměstí se architektce Ressorové zamlouvala ještě rekonstrukce náměstí Republiky ve Žďáru nad Sázavou, které „bylo takové socialisticky neutěšené“ a které „se podařilo proměnit v „obyčejný“ příjemný městský prostor. Líbí se mi civilnost řešení, která tam už dávno patřila“. Přednost ale dala Velké Bíteši, jejíž náměstí tak v ročence nemá konkurenci. Je to výjimečné ocenění pro město jakožto investora, architektonickou kancelář Burian-Křivinka a všechny ostatní, kteří se na rekonstrukci podíleli.

Bude skvělé, povede-li se navázat na tento úspěch další kvalitní městskou architekturou. Příklady velkoryse řízeného citlivého územního rozvoje tu jsou. Od devadesátých let Lito-myšl, z poslední doby Dolní Břežany a Líbeznice.

„Může být autobusové nádraží zakomponováno do historického náměstí? Doprava prostranství omezuje, anebo přináší jeho oživení? Otázky aktuální pro mnohá města. Zde se to autorům podařilo vyřešit velmi zdařile. Pás v horní části náměstí vytváří nový městský prostor - jeden velký nástupní ostrůvek, po jehož obou stranách jsou jako přirozená součást zakomponována nástupiště. Provedení umně využívá svažitosti náměstí, kultivovaně pracuje s materiály a minimalizuje obrubníky. Ukázka, jak vrátit prostor chodcům a současně ho skloubit s dopravou tak, aby vznikl harmonický celek - náměstí“.

Takto ohodnotila rekonstruované

Miloš Zduba, zastupitel a člen Komise pro územní plán a regionální rozvoj

POSTŘEHY ZE ŽIVOTA MĚSTA A JEHO MÍSTNÍCH ČÁSTÍ

Road Show

Ve středu 4. května začala ve Velké Bíteši „putovní šou“ Krajem Vysočina, mající za cíl upoutat pozornost k blížícímu se „mistrovství světa horských kol“ v olympijské disciplíně „cross country“, které se bude konat v Novém Městě na Moravě ve dnech 29. června až 3. července 2016. Organizátoři tím chtějí přispět nejen k propagaci této atraktivní sportovní disciplíny, ale také k zajištění solidní návštěvnosti nadcházejícího celosvětového měření sil. Jeho hlavním tahákem bude účast kompletní světové „bikerské“ špičky včetně olympijského vítěze z Londýna 2012 - našeho Jaroslava Kulhavého. Ti se zde střetnou pouhé dva měsíce před olympijskými hrami v Rio de Janeiru. Ve Velké Bíteši využili organizátoři vyvýšené terasy Masarykova náměstí, na které postavili stan s propagačními materiály a překážkovou dráhu, na níž předvedli bikeři své umění. Svoji šikovnost si mohli vyzkoušet také přítomné děti.



Bikeři a děti ve společné akci. | Foto: Alois Koukola

20 let firmy Building Plastics

V sobotu 7. května otevřela jubilující belgická firma sídlící v průmyslové zóně Košíkov brány svého výrobního závodu široké veřejnosti. Předcházelo tomu čtvrtěční společenské setkání managementu společnosti s obchodními partnery a klienty, které v prostorách moderního showroomu přivítal úspěšný spolumajitel firmy Building Plastics ČR a majitel firmy Bematech - pěkně česky mluvící Belgičan - Bernard Mullie i obchodní ředitel Radek Havelka. Následující den se vedení společnosti setkala se všemi zaměstnanci. Firma je předním českým výrobcem roletových a stínících systémů a v uplynulých dnech oslavila 20. výročí působení v ČR. Postupem času se vypracovala na lídra nejen na českém, ale i na evropském trhu. Přibližně čtyři sta návštěvníků mohlo nahlédnout do výrobních provozů interiérové i exteriérové stínící techniky. Velkou pozornost věnovali hostitelé dětem, pro které připravili mj. skákací hrad, malování na obličej a jako dárek puzzle, složené z lamel, které firma vyrábí jako součást roletových systémů. Pěkný zážitek umocnilo slunečné počasí a zdarma podávané drobné občerstvení, doplněné kávou a chutnými palačinkami. Byl to pěkný příklad moderního soužití firmy s městem i regionem.

Požární sport v Březce

V sobotu 14. května uspořádal Okrsek SDH Velká Bíteš v součinnosti s SDH Březka okrskovou soutěž v požárním sportu. Velitelem soutěže byl Petr Fousek, vedoucím organizačního štábu a hlavním rozhodčím Ludvík Zavřel a zdravotnicí Božena Fousková.



Zdolávání překážky při štafetovém běhu. | Foto: Alois Koukola

Jednotlivci. Poděkování patří jak organizátorům, tak soutěžícím, kteří dokazují, že hasičské tradice v našem regionu žijí, a že přípravu na svoje humánní poslání berou velice zodpovědně. To také potvrdil velký zájem veřejnosti.

Jednotlivé disciplíny dále rozhodovali: Antonín Urbánek, Miroslav Mateja, Zdeněk Urbánek ml., P. Mičánek, Jiří Klusák, Ošmera Jan, Ing. Josef Hrbek a Pavel Burian. Družstva, rozdělená do třech kategorií (muži, ženy, a žáci), soutěžila ve třech disciplínách - štafeta, útok a teorie. Na trati dlouhé 100 m si svoji běžec-kou výkonnost porovnali také jed-

Celkové výsledky:

MUŽI					
p.č.	SDH	Teorie	Štafeta	Útok	Celkový čas
		trestné body	čas ve vteřinách	čas ve vteřinách	vteřiny
1	Křoví	0	52,87	31,08	83,95
2	Křižínkov	0	44,59	41,02	85,61
3	Holubí Zhoř	0	54,16	32,04	86,2
4	Březka	0	54,57	36,34	90,91
5	Katov	0	73,44	20,33	93,77
6	Kuřimská Nová Ves	0	54,1	42,8	96,9
7	Velká Bíteš	5	67,22	61,77	133,99
8	Jindřichov	0	52,47	92,28	144,75
9	Bezděkov	20	69,29	94,36	183,65
10	Nové Sady	0	54,25 (D)	21,5	(75,75)
11	Níhov	0	54,37 (D)	26,89	(81,26)

ŽENY

1	Kuřimská Nová Ves			23,85	
ŽÁCI					
1	Křižínkov			29,98	
2	Březka			51	

JEDNOTLIVCI

p.č.	Jméno	SDH	Čas [s]
1	Datínský Jiří	Křoví	25,67



2	Kroutil Roman	Nové Sady	26,8
3	Mičánek Jakub	Kuřimská N. Ves	28,06
4	Burian Luboš	Březka	28,11
5	Zelníček Stanislav	Holubí Zhoř	36,35
6	Šabacký Josef	Holubí Zhoř	54,44

Za zkušenostmi v pralese

Ve středu 18. května v poledne se před radnicí sešli členové kontrolního výboru ZM Velké Bíteše, aby společně se členy dozorčí rady TS města, jejich ředitelem Ing. Pavlem Gaizurou, hajným Jiřím Nohelem a jeho lesními dělnicemi, odjeli do oblasti Žďárských vrchů – Žákovy hory (810 m n.m.). Cílem této exkurze bylo seznámení s novými metodami

zalesňování způsobem výsadby odolnějšího smíšeného lesa, nahrazujícího současné méně odolné smrkové monokultury. Odborný výklad hajného Nohela, doplňovaný ředitelem Gaizurou, účastníky očividně zaujal a celkový dojem umocnily praktické ukázky, včetně procházky po naučné stezce původním pralesem. Akce nebyla samoúčelná, ale měla účastníkům poskytnout „vědomostní materiál“ při rozhodování o směřování péstební činnosti v našich městských lesích.



Účastníci exkurze pod Žákovou horou. | Foto: Alois Koukola

Sraz historických vozidel

V sobotu 21. května v pravé poledne se do centra města začali sjíždět majitelé automobilových i motocyklových veteránů. Bítešské náměstí se v tomto čase stalo místem setkání již třináctáctého srazu historických vozidel Vysočina 2016. Start této „spanilé jízdy“ byl v Brně na náměstí Svobody. Účastníci vyjeli směrem na Velkou Bíteš, kde byla zastávka



Automobilová „krasavčí“ na náměstí ve Velké Bíteši. | Foto: Alois Koukola

na oběd, potom dále na Vysočinu, až do Zubří u Nového Města na Moravě. Sraz pořádal Veterán Praga Car Club Brno, jehož členové představili historickou motoristickou krásu nevyčísitelné hodnoty. Přihlížející mohli vidět například staré pragovky a tatrovky vy-

robené ve dvacátých letech minulého století nebo motocykly z doby historicky nedávné - péráky, kývačky, skútry aj. Raritou byl legendární Jaguar E-type, vyráběný v šedesátých letech min. století, který se stal filmovou hvězdou, když jej ve filmu „Tonoucí se stěbla chytá“ řídil Louis de Funés. Mezi návštěvníky byli nejčastěji k vidění nostalgicky vzpomínající dědové se svými vnoučaty.

Alois Koukola, zastupitel města

BÍTEŠSKÉ BESEDOVÁNÍ



Z Bítešského besedování. | Foto: Silvie Kotačková

informace veřejnosti o záměrech a projektech, které v orgánech města ve prospěch města a jeho občanů prosazují a vedou k jejich naplnění. K tomu všemu by měl napomoci pravidelný cyklus besed s veřejností, kterou sdružení plánuje pořádat pravidelně v jarních a podzimních měsících roku. Květnové setkání mělo ověřit zájem občanů o tuto formu veřejné diskuze. Od těchto setkávání očekáváme racionální dotazy, připomínky a představy občanů jako konstruktivní zpětnou vazbu na diskutovaná témata.

Besedu zahájil starosta města, který v krátkosti zrekapituloval období od roku 2007 do současnosti. Připomenul referendum, uskutečněné ve Velké Bíteši dne 25. května 2007, ve kterém se 2127 hlasujících voličů z 3925 oprávněných voličů (tj. 54,19%) vyjádřilo k uvažované přeložce státní komunikace I/37 v úseku od staré benzinové stanice po ulici Kpt. Jaroše. Výsledky referenda byly naprosto jednoznačné. 198 lidí hlasovalo pro přeložku, 1905 proti, což znamenalo že 90,58% voličů hlasovalo proti přeložce. Přeložka byla odmítnuta a díky aktivitě členů sdružení se záměr velkého obchvatu města dostal na základě výsledků vyhledávací studie do územního plánu města a následně i Kraje Vysočina. Po roce 2010 a vstupu zástupců sdružení do vedení města bylo postupně započato s projektováním severozápadní části obchvatu (úsek od komunikace I/37 - komunikace na Žďár nad Sázavou, po komunikaci II/379 – komunikace na Tišnov) a dále 1. etapy jihovýchodního obchvatu (úsek od komunikace I/37 – komunikace na Náměšť nad Oslavou, po II/395 – komunikace na Rosice).

V úterý 10. května 2016 se ve výstavním sále Klubu Kultury uskutečnilo první diskusní setkání veřejnosti a členů Občanského sdružení za zdravé město bez kamionů pod názvem Bítešské besedování. Za sdružení rámcový program tohoto diskuzního podvečera na téma bítešský obchvat připravili a vedli starosta města Ing. Milan Vlček a radní města Karel Navrátil a Alois Špaček.

Zástupci sdružení již delší dobu cítili potřebu podat z „první ruky“



Detailní představení aktuálního stavu projektů následně provedl hlavní projektant Ing. Pospíšil z projekční společnosti Silniční projekt Brno. Severozápadní část obchvatu je projektově dokončena k územnímu řízení, v současnosti byly zahájeny výkupy pozemků pod touto částí obchvatu. U jihovýchodního obchvatu jsme dokonce dále. Na této části bylo dořešeno majetkoprávní vypořádání pozemků pod obchvatem a bylo vydáno příslušné územní rozhodnutí. Výstavba obou částí obchvatu je projednávána s vedením Kraje Vysočina a odborem dopravy Krajského úřadu, kteří budou hlavními partnery města pro fázi jejich přípravy a vlastní realizace. V případě posledního třetího úseku obchvatu – jihozápadního (mezi I/37– komunikace na Náměšť nad Oslavou a I/37 - komunikace na Žďár nad Sázavou) byli účastníci diskuze informováni o uskutečněných jednáních na Ředitelství silnic a dálnic a na Ministerstvu dopravy ve věci zahájení projekčních prací na uvedeném úseku.

V následující diskusi se probíraly i další oblasti vlivu dopravy ve městě, především stav na silnicích II/602 a I/37, řešení omezení nákladního tranzitu přes město a také možná řešení v oblasti dopravy jako jsou dynamické semaforey nebo působení nově zřizované městské policie. Jelikož hlavně téma zřízení městské policie bylo se zájmem diskutováno, troufám si říci, že se bude v řadě druhé besedování zabývat jako hlavním tématem právě otázkami ke zřízení, provozu, pravomocemi a náplní městské policie. Jsem mile překvapen zájmem účastníků a s následujícími besedami doufám v další nárůst besedujících obyvatel, kteří nejsou lhostejní k otázkám kvality žití ve Velké Bíteši. Protože, jak jsme se ve většině shodli, tak spoléhat na stát a politiky, že se o nás postarají, je nemyslitelné. Je třeba, abychom se o svoje okolí postarali sami.

Alois Špaček, radní města

SETKÁNÍ PRVNÍCH UČŇŮ V PBS VELKÁ BÍTEŠ

65 let uplynulo od nástupu prvních učňů. Nastoupili v roce 1951 do učebního oboru univerzální soustružník a strojní zámečnick pro potřeby První brněnské strojírny. Zpočátku mělo toto zařízení název Středisko pracovního dorostu. V tehdejším učebním oboru nastoupilo celkem 64 učňů, z toho 49 pro PBS. Zbývajících 15 jich bylo určeno pro energetiku.

Právě při příležitosti tohoto jubilea se dne 17. května 2016 se uskutečnilo již téměř pravidelné setkání prvních učňů se zástupci naší akciové společnosti. Pan Miloš Janšta, jeden z prvních absolventů „učňáku“, dlouholetý zaměstnanec PBS, inicioval tuto schůzku a společně s Bc. Alešem Janičkem naplánoval její průběh.

Dnes už osmdesátileté „mladíky“ přivítal generální ředitel a předseda představenstva Ing. Milan Macholán ve školicím středisku. Krátce účastníkům setkání představil První brněnskou strojírnu, zmínil se o současné situaci i výhledech do budoucna. Návštěvníci si poté prohlédli prostory divize letecké techniky, která je nejvíce zajímavá. Seznámili se s výrobním programem, měli možnost projít výrobní halu a vidět tak moderní, produktivní obráběcí stroje, o kterých se nikomu v době jejich učení ani nesnilo. Asi nejzajímavějším zážitkem byla návštěva zkušebny leteckých vrtulových motorů. Hosté se živě zajímali





Zleva: ředitel SPV Bc. A. Janíček, K. Doležal, M. Janšta, A. Chromík, L. Brychta, A. Švanda, M. Zedníček, generální ředitel PBS Ing. M. Macholán. | Foto: Otto Hason

o zkoušky, technické parametry a ostatní podrobnosti z tohoto provozu. Při obědě si sdělovali svoje úžasné zážitky a zavzpomínali i na svoje dřívější doby, které byly opravdu těžké.

Je škoda, že účast několika dalším pozvaným nedovolil jejich zdravotní stav. Všichni přítomní s potěšením konstatovali velký rozvoj První brněnské strojírny a projevíli velký zájem o další návštěvu.

Aleš Janíček, ředitel Střediska praktického vyučování

PODĚKOVÁNÍ PRVNÍ BRNĚNSKÉ STROJÍRNĚ VELKÁ BÍTEŠ, A. S.

Dne 17. 5. 2016 se sešli po 65 letech nyní osmdesátníci a zároveň první učni PBS v areálu První brněnské strojírny Velké Bíteši, a. s. (PBS). Jednalo se o deváté setkání konané pravidelně po pěti letech. Dovolujeme si touto cestou veřejně srdečně poděkovat za pohostinnost, péči a možnost setkání v areálu.

Především děkujeme generálnímu řediteli Ing. Milanu Macholánovi za osobní přijetí, Bc. Aleši Janíčkoví za prvotřídní organizaci setkání a prohlídku Střediska praktického vyučování, p. Neklapilovi, Ing. Tučkovi a Ing. Katolickému z divize letecké techniky za poutavé seznámení s výrobním programem a výrobou, a vedoucímu výroby v DLT Ing. Rozmahelovi za umožnění exkurze ve výrobě. Samozřejmě poděkování patří Ing. Hasoňovi za pořízenou fotodokumentaci. Znovu jsme se přesvědčili a v praxi se potvrdilo, že PBS na tradice a staré zaměstnance nezapomíná.

Přejeme celé PBS další úspěchy v podnikání a nutno podotknout, že jsme opravdu hrdí na to, že jsme patřili do tohoto kolektivu.

Miloš Janšta, za účastníky tohoto podařeného setkání

DVACET LET KOLPINGOVY RODINY VE VELKÉ BÍTEŠI

30. května uplynulo přesně dvacet let od založení Kolpingovy rodiny Velká Bíteš. Jedenáct zakládajících členů se inspirovalo myšlenkami Adolpha Kolpinga – německého kněze a sociálního reformátora, který se řídil heslem „Potřeby doby vám ukáží, co máte dělat.“ Ve Velké Bíteši se jako potřeba doby ukázal nový pohled na práci s dětmi a mládeží.

Za dvacet let své činnosti Kolpingova rodina uspořádala bezpočet různých akcí a soutěží pro děti a mládež. Pod záštitou Kolpingovy rodiny se každý rok uskuteční tři letní tábory, letní dovolená rodin, pravidelná setkávání dětí, ale i některé populární akce, které si každoročně najdou velké množství příznivců. Patří sem například hodové soutěžní klání **Bíteš hledá borce**, **Martinský průvod světýlek** nebo **Pohádkový les**. Pod záštitou Kolpingovy rodiny působí také Mateřské centrum **Bítešáček**, ze kterého mám já osobně velkou radost.

Od roku 2002 se pravidelně navštěvujeme s partnerskou Kolpingovou rodinou ve Schrobenhausenu. Tam také na počátku června oslavíme naše výročí - ve Schrobenhausenu jako tradičně strávíme celý víkend. Za dobu, co se s přáteli ve Schrobenhausenu potkáváme, někteří z nás již solidně poznali krásy Bavorska.

Počet členů se během času rozrostl na čtyři desítky a mnoho dalších s námi spolupracuje. Jim všem patří obrovské poděkování za to, jak nezištně a s radostí pomáhají vytvářet podmínky pro lepší život našich rodin, dětí a mládeže. Jmenovitě bych moc rád poděkoval prvnímu předsedovi Kolpingovy rodiny, kterým byl MUDr. Tomáš Lajkep. Tomáši, všichni na Tebe myslíme a přejeme Ti pevné zdraví, které tolik potřebuješ.

I když 20. výročí jsme si připomněli v květnu, narozeninovou oslavu uspořádáme až na podzim, konkrétně 19. listopadu, krátce před svátkem blahoslaveného Adolpha Kolpinga. „Narozeniny“ oslavíme slavnostní bohoslužbou v bítešském kostele, následovat bude setkání členů a příznivců, kde si připomeneme důležité okamžiky života naší Kolpingovy rodiny. Vyvrcholením pak bude společenský večer v kulturním domě. Již v předstihu Vás zvu, abyste oslavili toto výročí spolu s námi.

Ladislav Koubek, předseda Kolpingovy rodiny

UPOZORNĚNÍ PRO OBČANY MĚSTA

Dne 4. 5. 2016 jsem byl kontaktován skupinou občanů kvůli telefonním hovorům, které občany (převážně starší ročníky) výhrůžným tónem upozorňovaly na velký nedoplatek vůči společnosti RWE (majoritní dodavatel plynu a distributor v naší lokalitě), kterou v minulých letech po stránce obchodu s komoditou opustili. Takto osloveným lidem



byla pod tlakem sjednávána schůzka „odborníka“, který měl u nich v domácnosti analyzovat smluvní vztahy a tuto nemilou záležitost urovnat. Jak už mnozí tuší, žádné dluhy ani nesrovnalosti vůči výše zmíněné společnosti neexistovaly. Jednalo se pouze o podvodné obchodní jednání externí společnosti – Ready Control s.r.o., jež je smluvním partnerem RWE, a tímto způsobem se snažila obejít vyhlášku o zákazu podomního prodeje, která ve městě od roku 2013 platí. Bohužel obchodní zástupci Ready Control, kteří se po městě pohybovali, se prokazovali licencovaným průkazem RWE a tudíž celá záležitost vypadala poměrně důvěryhodně.

Město se k těmto podvodníkům postavilo čelem a po zhodnocení situace podalo podmět RWE na prozkoumání aktivit jejich smluvního partnera na území města. Výsledkem byla tučná pokuta pro společnost Ready Control za nekalé obchodní jednání a vyjádření jednatele této společnosti k celé záležitosti, které níže přikládáme (vyjádření necháváme v originální podobě bez redakčních úprav, „obrázek“ si udělejte sami). Závěrem bych chtěl občany upozornit, ať si dávají pozor, komu a co podepisují. To, že ve městě platí zákaz podomního prodeje, neznamená, že čas od času nemůže do města některý z těchto podvodníků zavítat. Bohužel morální hodnoty jsou u těchto jedinců minimální a naopak drzostí povětšinou překypují a rozhodně se nemusí jednat jenom o prodejce energií. V případě, že jste osloveni obchodníkem, který jasně porušuje zákaz podomního prodeje, kontaktujte obratem městský úřad. Poslední zadržení podomní prodejci na území města dostali v soudním řízení pokutu ve výši 90 000 Kč.

Eduard Rovenský, radní města

V Brně dne 6.5.2016

Věc: Vyjádření ke stížnosti radního města Velká Bíteš na nekalé praktiky obchodníku a telefonistu společnosti Ready Control s.r.o.

Šetřením jsme zjistily, že operátor call centra porušil call script na oslovení bývalých zákazníků RWE s možností převodu zpět. Call script si upravil bez vědomí nadřízeného a s operátorem byla na hodinu rozvazaná spolupráce. Jako prevenci jsme proškolily celé call centrum na etiku hovoru.

Obchodní zástupci projdou školením podobnému call centru aby nedocházelo k praktikám jako ve Vašem regionu. Věřím, že naši zaměstnanci už nezpůsobí újmu Vaším občanům a budou se chovat tak jak jim velí etický kodex který podepsaly u společnosti RWE.

Dále s obchodníkem panem Blážíkem Adamem a Čiperou Miroslavem je řešeno kárné řízení s možností ukončení spolupráce. Tito obchodníci mají zakázáno ve Vašem regionu provádět veškerou retenční i akviziční činnost.



Pokud se najde další obchodník společnosti Ready Control s.r.o. který hrubě poruší etický kodex a námi sjednanou úmluvu a budou proti němu pádné důkazy přestaneme oslovovat ve Vašem mikroregionu Vaše občany.

Za Ready Control nás celá tato situace moc mrzí se budeme snažit aby se již nikdy neopakovala.

Za Ready Control
Jednatel společnosti
Martin Živný

 **READYcontrol**
Ready Control s.r.o.
Mojmírovo nám. 2, Brno 612 00
iČO: 29364728 DIČ: CZ29364728 č.1

POSLANEC VÍT KAŇKOVSKÝ VE VELKÉ BÍTEŠI

Není to tak často, kdy poslanci a další vrcholní politici navštíví naše město. Jednu z takových příležitostí jsme měli poslední dubnový den, kdy na tradiční pálení čarodějnic přijel MUDr. Vít Kaňkovský (KDU-ČSL), místopředseda zdravotnického výboru Poslanecké sněmovny.

Ten přijel i se svými dětmi, které si užily aktivity a soutěže, které byly připraveny na farní zahradě. Jejich táta pak živě diskutoval s přítomnými rodiči. Vít Kaňkovský jako poslanec vstoupil do povědomí svou úspěšnou snahou o zachování oboru dětské psychiatrie. Toto je velmi důležité zejména pro Dětskou psychiatrickou nemocnici Velká Bíteš, která je jedním ze tří podobných zařízení v Česku. Dále Kaňkovský usiluje o zlepšení postavení dětských lékařů a zasazuje se o vybudování kamenného hospice pro Kraj Vysočina.

„Velkou Bíteš navštěvuji opakovaně. Je to město, které mi přirostlo k srdci, a vždy se zde setkám s přátelským přivítáním. Obdivuji bohatý společenský život, kterým se Bíteš vyznačuje,“ řekl poslanec Kaňkovský“.

Ladislav Koubek

ODPOČINEK „V DLANI“

Při nedávném rozhovoru se známými jsem si vzpomněla na jeden prožitek z dřívější doby. Mluvili jsme o únavě, o tom, že se někdy snažíme dělat s nejlepším vědomím a motivy spoustu užitečných věcí a jsme z toho potom unavení. Přesně tohle jsem před časem prožívala – velkou únavu a obavy, jak dlouho ještě vydržím takový záprah. Modlila jsem se a při tom uviděla sebe samu jako malého vrabce, který rychle a usilovně mává křídélky, aby se udržel ve vzduchu, a už mu docházejí síly a dech a začíná panika-



řit. Nebyl to příjemný pocit. Pak jsem si všimla, že kousek pod ptáčkem jsou otevřené dvě dlaně připravené ho kdykoli zachytit. Najednou mi to došlo. To jsou ruce Nebeského Otce, jsou tady pro mě a já mohu kdykoli do nich „usednout“, odpočinout si, potěšit se s Ním, nabrat od Něj sílu. Život není o tom, abych se sama ze všech svých sil snažila všechno nejlépe zvládnout. Je to o tom spočinout v Boží blízkosti a s Ním dělat to, do čeho mě On ve své moudrosti povede. Jak jsem Mu byla vděčná za toto poznání! Dodnes z této zkušenosti čerpám. Přeji vám všem, abyste mohli prožít Boží pokoj a Jeho posilující blízkost.

Ráda bych vás tímto pozvala na naše bohoslužby, které se konají **každou druhou a čtvrtou neděli v měsíci v 17. hodin v učebně v prostorách Klubu kultury na Masarykově náměstí č. 5 v 1. patře.**

A na co se můžete těšit? Čeká vás přátelské přijetí, několik křesťanských písní, krátké zamyšlení nad biblickým tématem, modlitby za to, co vás trápí (zdraví, problémy v rodině, těžká situace, důležité rozhodnutí...) a rozhovory na témata, která vás zajímají, u drobného občerstvení.

Těšíme se na setkání s vámi.

Věra Pokorná za Apoštolskou církev ve Velké Bíteši

WELLMEZ USPOŘÁDAL „OPÍKAČKU V TERÉNU“ VE VELKÉ BÍTEŠI

Nízkoprahové zařízení pro děti a mládež Wellmez, které funguje pod záštitou Oblastní charity Žďár nad Sázavou, poskytuje ve Velké Bíteši svým uživatelům dvakrát týdně terénní sociální práci. Ta obnáší nejen povídání si o různých současných problémech dětí a dospívajících, ale jejím úkolem je podpora v jejich životní situaci a aktivizace v hledání řešení. Mezi hlavní témata patří většinou vztahové problémy v partě a v rodině, situace ve škole, ať už se spolužáky či špatné známky, experimentování s cigaretami a lehkými návykovými látkami, neschopnost zabavit se ve volném čase a z toho plynoucí průšvihy a mnoho dalších. Nedílnou součástí činnosti NZDM Wellmez je vedle sociálního poradenství i schopnost naučit děti a mládež smysluplně trávit volný čas a předejít tak jejich zapletení do problémů nebo jim umožnit zrealizovat vlastní akci.

Příkladem jedné z nich byla i akce s názvem „Opíkačka v terénu“, která proběhla s uživateli na konci dubna letošního roku. Díky sponzorskému daru firmy **Řeznictví Myrnář a syn**, které poskytlo na tuto akci špekáčky, měl možnost každý bez rozdílu finanční situace v rodině opéci si dobrou masovou pochoutku. Během akce se hrály různé hry a povídalo se. *„Výborné atmosféře přispěly i skvělé prostory na Letné, za jejichž zapůjčení děkujeme panu Tomáši Jelínkovi a Informačnímu centru a Klubu kultury města Velké Bíteše. Vzhledem k velkému nadšení jak uživatelů, tak pracovníků Wellmezu věříme, že se nám společnou akcí povede zase brzy uspořádat.“* vzkazuje **vedoucí NZDM Wellmez, Mgr. Martina Horníčková, DiS.**

Tým NZDM Wellmez



ŠTAFETU NOMEN RUN OVLÁDLY JIHOMORAVSKÉ TÝMY

Velká Bíteš 24. duben 2016 – Druhý ročník závodu NoMen Run vyhrál tým RUNMUM, který uběhl 88 kilometrů dlouhou trasu z Nového Města na Moravě do Velké Bíteše v čase 7:14:09. Na start ženského štafetového běhu se v sobotu postavilo 57 převážně čtyřčlenných týmů včetně pěti ze Slovenska a všechny ho dokončily. Na osmi úsecích s průměrnou délkou 11 km závodnice nastoupaly 2019 a seběhly 2144 metrů. NoMen Run jako štafeta výlučně pro ženy je v České republice jediný závod svého druhu.

Loňský výsledek vítězného týmu B4 (7:28:57) zlepšily RUNMUM o téměř 15 minut. Přitom tři jeho členky v uplynulém půlroce porodily potomka a trénink proto nebyl stoprocentní. „Mezi předávkami nebyla prioritou regenerace, ale nakojit a přebalit. Možná proto, že všechno fungovalo, se nám pak běželo dobře“, uvádí Magda Janková, kapitánka vítězného týmu RUNMUM z Brna. Dvě jeho členky byly součástí týmu B4, který loni NoMen Run vyhrál.

Na druhém místě doběhl tišnovský tým DrBuTi, bronz bral KESBUK z Přerova a na čtvrtém místě se umístily boskovické Kometky. Trasa závodu se klikatila lesními či polními cestami Vysočiny, malebnými vesničkami Žďárských vrchů, kolem Pasecké skály nebo přehrady Vír.

S velkým ohlasem se setkala předávka na hradě Pernštejn. „Holky si užívaly, že si štafetu předávají na nevšedním místě - hradním nádvoří, návštěvu hradu zpestřily i turistům“, říká hlavní organizátorka NoMen Run Květa Látalová. Trojnásobná účast oproti ročníku 2015 podle ní potvrzuje, že NoMen Run udělal Vysočině dobré jméno. Jejím přáním je, aby počet týmů v dalším roce atakoval stovku.

NoMen Run byl pro mnohé účastnice novou běžeckou zkušeností – zdolat trasu v týmu, radovat se z umístění s partáčkami, podpořit se, když síly ubývají. „Objevily se nám



Vítězný tým RUNMUM. | Foto: Archiv NoMen Run

i dojemné příběhy – registraci na závod například dostala žena od manžela k narozeninám v předvečer startu. V cíli na ni čekal s dortem a kyticí tulipánů“, přibližuje Látalová.

Více na www.nomenrun.cz, facebook: NoMen Run

Eva Ondrůjová

TITUL PAVLÍNY KLEMPÍŘOVÉ A ČTYŘI DALŠÍ CENNÉ KOVY PRO BÍTEŠ



Obě úspěšné trenérky a jejich svěřenkyně, medailistky tak, jak se ve svých kategoriích umístily. | Foto: Jana Káňová

historicky první titul. Pavlína se navíc v měsíci květnu zúčastnila dalších dvou závodů, na kterých, po skvělém medailovém úspěchu na Super Cupu v Budapešti, potvrdila svoji výkonnost a úroveň ve své kategorii, kdy získala jednu stříbrnou a jednu bronzovou medaili a z velkého mezinárodního závodu v Bratislavě si v konkurenci 32 závodnic ze 14 států Evropy odvezla vynikající 5. místo.

Další cenné kovy z Oblastního přeboru Vysočiny přivezla i další děvčata oddílu MG Spartaku. Stříbra přivezla Michaela Dolíhalová v kategorii kadetky starší B a Jana Káňová v kategorii kadetky mladší B a sbírku medailí dokončily svými bronzami Sophie Maturinová v kategorii naděje nejmladší B a Nad'a Burianová v kategorii kadetky starší B.

Závodnicím i trenérkám, Jiřině Langové, která je sama nejen mnohonásobnou mistryní a reprezentantkou Československa, ale i účastnicí světových šampionátů, a Michaele Křenkové patří velké díky a samozřejmě přání mnoha další úspěchů a krásných umístění.

Hanne Langová



TURNAJ ŽACTVA VE STOLNÍM TENISE – TJ SPARTAK VELKÁ BÍTEŠ

V sobotu 23. 4. 2016 se konal 4. ročník turnaje žactva ve stolním tenisu ve sportovní hale. Kromě dětí hrajících za TJ Spartak V. Bíteš přijali pozvání i malí hráči z oddílů TJ Moravská Slávia Brno, TJ Jihlava, TJ Velké Meziříčí a TJ Tišnov. Turnaje se zúčastnilo 11 dětí, přičemž nejmladší hráč turnaje letos oslaví 9. narozeniny.



Společné foto oceněných. | Foto: Lucie Zezulová

Umístění:	Dvouhry:	1.místo:	Matěj Holub - TJ Jihlava
		2.místo:	Vojtěch Borkovec - TJ Spartak Velká Bíteš
		3.místo:	Štěpán Holub - TJ Velké Meziříčí
	Čtyřhry:	1.místo:	Matěj Holub - Jakub Janda
		2.místo:	Vojtěch Borkovec - Tomáš Svoboda
		3.místo:	Petr Urbánek - Miloslav Vaculík

Poděkování sponzorům: DPN V. Bíteš, Hračky Stejskal V. Bíteš, Labara Jindřichov, BMT a TJ Spartak V. Bíteš.

Lucie Zezulová

„O BÍTEŠSKÝ ROHLÍK 2016“

Oddíl JUDO TJ Spartak Velká Bíteš pořádal v sobotu 30.4.2016 tradiční turnaj mládeže „O BÍTEŠSKÝ ROHLÍK“ – soutěže se zúčastnilo 230 závodníků z 25 oddílů, včetně 2 klubů z Rakouska a samozřejmě včetně silně obsazeného domácího oddílu. Bítešských závodníků a závodnic se v letošním roce zúčastnil rekordní počet, celkem se na tatami předvedlo 32 malých bítešských bojovníků. Turnaj byl určen pro nejmenší závodníky od 6ti do 15ti let a byl zařazen do série turnajů „POHÁRU VYSOČINY“. Děti byly rozděleny do více než 50ti kategorií podle věku a hmotnosti.





Společné foto účastníků. | Foto: Archiv TJ Spartak

Před zahájením turnaje byla vylosována tombola a potom už následoval slavnostní nástup všech účastníků. Na turnaj se přišli podívat a pozdravit malé sportovce předseda TJ Spartak Petr Světlík a starosta Velké Bíteše Ing. Milan Vlček.

V letošním ročníku trval turnaj vzhledem k velkému počtu závodníků trochu déle, ale „čarodky“ určitě všichni stihli.

Pro nejlepší jednotlivce byly připraveny medaile, diplomy a věcné ceny. Pro nejlepší oddíly byl tradičně připravený maxirohlík z místní pekárny.

Umístění oddílů:

1. Spartak Velká Bíteš
2. Judo Klosterneuburg
3. SOKOL Jihlava

V neděli pokračoval „judistický víkend“ jednodenním soustředěním, kterého se zúčastnili závodníci KCTM JUDO VYSOČINA (oddíly z Velké Bíteše, Jihlavy, Žďáru nad Sázavou, Telče a Třebíče) a závodníci z rakouských týmů (Judo Galaxy Vídeň a Judo Klosterneuburg).

Soustředění bylo zaměřeno na rozvoj techniky a cvičné zápasy (randori). Tréninky vedli střídavě čeští trenéři Ondra Kašík a Petr Mynář a rakouských trenéři. Stravování měli účastníci zajištěno v restauraci „Naše bítešská“.

K velice náročnému tréninku přistoupili i ti nejmenší zodpovědně a bylo vidět, že je příprava baví.

Závodníkům Vysočiny bylo celé soustředění hrazeno z prostředků Krajského svazu juda v rámci přípravy talentované mládeže. Každý obdržel tričko KCTM JUDO VYSOČINA a od pořadatelů malou památku na Velkou Bíteš.

Z pohledu nás pořadatelů byla celá akce velmi vydařená a také trenéři a rodiče závodníků ji hodnotili velice pozitivně. Ale nejdůležitější byla spokojenost malých bojovníků, zvláště na stupních vítězů. Věříme, že jak turnaj, tak soustředění přispěje k rozvoji juda v regionu Vysočiny.

Děkují všem, kteří se podíleli na přípravě a průběhu turnaje a nedělního soustředění. Velké poděkování patří také sponzorům, bez kterých by nebylo možné takto velkou akci zorganizovat – LABARA s.r.o., Jeřábkova pekárna, Restaurace u Raušů, Rytectví Mihal, Karlova pekárna, AG FOODS.

Ondřej Blaha



TURNAJ VE FLORBALU ŽÁKŮ 7. – 9. TŘÍD



Společné foto oceněných. | Foto: Archiv TJ Spartak

V sobotu 14. května 2016 sportovní hala přivítala mladé florbalistky a florbalisty – žáky 7. – 9. tříd. Z osmi přihlášených družstev přijelo šest – Telče, Okříšek, 3 družstva z Měřína (kde je velmi silná základna florbalu jak děvčat, tak chlapců) a domácí tým TJ Spartak. Mladé sportovce přivítal předseda TJ Spartak Velká Bíteš, z.s. Ing. Petr Světlík, který jim popřál hodně úspěchů ve hře.

Po úvodním nástupu byli hráči seznámeni s pravidly, poté proběhlo rozlosování. Hrál se systémem každý s každým, potom čtvrtfinále, semifinále a zápas o třetí místo, potom finále. Všechny týmy bojovaly statečně a sebejistě do posledních minut zápasů, prahnoucí po výhře. Do finále se probojoval tým Okříšek a domácí tým TJ Spartaku. Po urputném boji nakonec zaslouženě zvítězilo družstvo domácích – TJ Spartak. Druhé místo obsadilo družstvo Okříšek, na třetím místě se umístilo družstvo Telče. Všem zúčastněným byla předána malá pozornost, samozřejmě nechybělo dekorování vítězů.

Poděkování patří všem zúčastněným, trenérům a organizačnímu týmu. Naše poděkování patří také městu Velká Bíteš, které tento turnaj podpořilo.

Organizační tým

SOUHRNÝ USNESENÍ

SOUHRN USNESENÍ ZE SCHŮZE RADY MĚSTA VELKÁ BÍTEŠ Č. 40/2016 KONANÉ DNE 7. BŘEZNA 2016

• **2/40/16/RM** – **schvaluje** text zápisu ze schůze rady města č. 39/2016 ze dne 22. 2. 2016.

odpovědnost: rada města **termín:** 7. 3. 2016

• **3/40/16/RM** – **rozhoduje** přijmout cenovou nabídku uchazeče Outulný VHS spol. s r.o., Ocmanická 989, 675 71 Náměšť nad Oslavou, IČ: 01430050 na realizaci stavby „II/379 Velká Bíteš – ul. Na Valech



včetně okružní křižovatky“ za cenu 7.958.055,72 Kč bez DPH a uzavřít s ním smlouvu o dílo.

odpovědnost: odbor majetkový **termín:** 10.4. 2016

- **4/40/16/RM – rozhoduje** zveřejnit záměr města Velká Bíteš směnit pozemky, a to:
 - část pozemku p.č. 4105 (dle GP č. 2198-76/2015 p.č. 4105/2) orná půda o výměře 475 m²
 - část pozemku p.č. 4105 (dle GP č. 2198-76/2015 p.č. 4105/3) orná půda o výměře 420 m²
 - část pozemku p.č. 2920/1 ostatní plocha, ostatní komunikace o výměře cca 150 m²
 - část pozemku p.č. 4147 orná půda o výměře cca 1100 m²
 - pozemek p.č. 1508 ostatní plocha, zeleň o výměře 56 m²
 - pozemek p.č. 1510 zastavěná plocha a nádvoří o výměře 16 m²
 - pozemek p.č. 1509/2 zastavěná plocha a nádvoří o výměře 91 m²
 - pozemek p.č. 4138 orná půda o výměře 4902 m²

vše v k.ú. a obci Velká Bíteš ve vlastnictví města Velká Bíteš.

odpovědnost: odbor majetkový **termín:** 31. 3. 2016

SOUHRN USNESENÍ ZE SCHŮZE RADY MĚSTA VELKÁ BÍTEŠ Č. 41/2016 KONANÉ DNE 14. BŘEZNA 2016

- **2/41/16/RM – schvaluje** text zápisu ze schůze rady města č. 40/2016 ze dne 7. 3. 2016.

odpovědnost: rada města **termín:** 14. 3. 2016

- **3/41/16/RM – bere na vědomí** vyúčtování Zpravodaje města Velká Bíteš za rok 2015 a pověřuje ředitele Informačního centra a Klubu kultury Města Velké Bíteše, příspěvkové organizace přípravou podkladového materiálu ke změně formátu Zpravodaje města Velká Bíteš na A4.

odpovědnost: ředitel příspěvkové organizace **termín:** 29. 3. 2016

- **4/41/16/RM – rozhoduje** poskytnout Informačnímu centru a Klubu kultury Města Velké Bíteše, příspěvkové organizaci jako výpůjčku spodní část Masarykova náměstí k uspořádání a organizaci kulturní akce „KINEMATOGRAF BRATŘÍ ČADÍKŮ“ ve dnech 27. 7.- 30. 7. 2016.

odpovědnost: ředitel příspěvkové organizace **termín:** 27. 7. 2016

- **5/41/16/RM – schvaluje** účetní závěrku Střední odborné školy Jana Tiraye Velká Bíteš, příspěvkové organizace za rok 2015 a pověřuje Odbor finanční MěÚ Velká Bíteš vypracováním protokolu o schvalování účetní závěrky této příspěvkové organizace za rok 2015.

odpovědnost: odbor finanční **termín:** 31. 3. 2016

- **6/41/16/RM – schvaluje** výsledek hospodaření za rok 2015 a jeho rozdělení do fondů dle předloženého návrhu Střední odborné školy Jana Tiraye Velká Bíteš, příspěvkové organizace.

odpovědnost: ředitel příspěvkové organizace **termín:** 31. 3. 2016

- **7/41/16/RM – schvaluje** odpisový plán na rok 2016 dle žádosti Základní školy Velká Bíteš, příspěvkové organizace č.j. MÚVB/1568/16.

odpovědnost: ředitel příspěvkové organizace **termín:** 31. 12. 2016

- **8/41/16/RM – rozhoduje** uzavřít dohodu o ukončení nájemní smlouvy k nebytovému prostoru v domě Masarykovo náměstí 86 ve Velké Bíteši s paní Růženou Hudečkovou, IČ: 185 32 551 ke dni 30. 4. 2016.

odpovědnost: odbor majetkový **termín:** 30. 4. 2016



• **9/41/16/RM – rozhoduje** uzavřít dohodu o ukončení nájemní smlouvy k bytu č. 3, Družstevní 584, Velká Bíteš ke dni 31. 3. 2016.

odpovědnost: odbor majetkový **termín:** 31. 3. 2016

• **10/41/16/RM – rozhoduje** souhlasit s tím, aby na adrese Masarykovo náměstí 87, Velká Bíteš, na pozemku parc. č. 58 v obci a k.ú. Velká Bíteš, bylo umístěno sídlo Českého svazu včelařů, z.s., základní organizace Velká Bíteš, IČ:65760271.

odpovědnost: odbor majetkový **termín:** 31. 3. 2016

• **11/41/16/RM – rozhoduje** uzavřít nájemní smlouvu k bytu č. 313 na ulici Družstevní 548, Velká Bíteš na dobu neurčitou ode dne 01. 04. 2016 za nájemné 60,- Kč /m²/měsíc.

odpovědnost: odbor majetkový **termín:** 31. 3. 2016

• **12/41/16/RM – rozhoduje** uzavřít nájemní smlouvu na dobu určitou od 1. 4. 2016 do 31. 3. 2017 za nájemné 60,78 Kč/m²/měsíc (po valorizaci) mínus 20 % sleva a bez notářského zápisu (dohoda o splnění závazku se svolením k přímé vykonatelnosti notářského zápisu podle § 71b notářského řádu a § 274 odst. 1 písm. e) občanského soudního řádu).

odpovědnost: odbor majetkový **termín:** 31. 3. 2016

• **13/41/16/RM – rozhoduje** souhlasit

– s podnájmem nebytového prostoru číslo 104 na adrese Velká Bíteš, Masarykovo náměstí 7 společnosti Obuv Iva s.r.o., IČ: 04800711, se sídlem Budišov 379,

– s tím, aby na adrese Velká Bíteš, Masarykovo náměstí 7, na pozemku parc.č.155/5 v obci a k.ú. Velká Bíteš, bylo umístěno sídlo společnosti Obuv Iva s.r.o., IČ: 04800711.

odpovědnost: odbor majetkový **termín:** 31. 3. 2016

• **14/41/16/RM – bere na vědomí** výsledek hospodaření hospodářské činnosti města Velká Bíteš a převedení částky 912.860,04 Kč z hospodářské činnosti na rozpočtový účet města (položka 4131).

odpovědnost: odbor finanční **termín:** 30. 4. 2016

• **15/41/16/RM – rozhoduje** souhlasit s pořízením reflexních samonavíjecích bezpečnostních pásek Informačním centrem a Klubem kultury Města Velké Bíteše, příspěvkovou organizací, které budou sloužit pro propagační účely města.

odpovědnost: ředitel příspěvkové organizace **termín:** 30. 4. 2016

• **16/41/16/RM – rozhoduje** souhlasit s přijetím věcného daru Mateřskou školou Velká Bíteš, U Stadionu 538, příspěvkovou organizací dle žádosti č.j. MÚVB/1661/16.

odpovědnost: ředitelka příspěvkové organizace **termín:** 31. 3. 2016

• **17/41/16/RM – rozhoduje** poskytnout Kynologickému klubu Velká Bíteš dotaci z rozpočtu města Velká Bíteš na základě jeho žádosti o poskytnutí dotace zapsané pod č. j. 1695/16 ve výši 21.840 Kč a uzavřít Smlouvu o poskytnutí dotace s výše uvedeným žadatelem.

odpovědnost: odbor finanční **termín:** 31. 3. 2016

• **18/41/16/RM – rozhoduje** uzavřít mezi městem Velká Bíteš a Technickými službami Velká Bíteš, spol. s r.o., IČ: 255 94 940, Masarykovo náměstí 88, 595 01 Velká Bíteš smlouvu o převodu investorství k výstavbě prodejen dle stavebního povolení na stavbu „Nádvoří s prodejny Masarykovo náměstí 88, Velká Bíteš“ na části p.č. 53/2 v k.ú. a obci Velká Bíteš.

odpovědnost: odbor majetkový **termín:** 30. 4. 2016



- **19/41/16/RM – rozhoduje** zveřejnit záměr pronájmu částí pozemků p.č. 2865 ostatní plocha o výměře 1333 m² a p.č. 2823 ostatní plocha o výměře 318 m² v k.ú. a obci Velká Bíteš.
odpovědnost: odbor majetkový **termín:** 31. 3. 2016
- **20/41/16/RM – rozhoduje** pronajmout část nebytových prostor v budově č.p. 85, bydlení, na p.č. 60 v k.ú. a obci Velká Bíteš, a to nebytový prostor č. 109 o výměře 17 m² včetně příslušenství za nájemné ve výši 334,- Kč/měs. a zálohy na služby ve výši 800,- Kč/měs. od 1. 4. 2016.
odpovědnost: odbor majetkový **termín:** 31. 3. 2016
- **21/41/16/RM – schvaluje** účetní závěrku Polikliniky Velká Bíteš, příspěvkové organizace za rok 2015 a pověřuje Odbor finanční MěÚ Velká Bíteš vypracováním protokolu o schvalování účetní závěrky této příspěvkové organizace za rok 2015.
odpovědnost: odbor finanční **termín:** 30. 4. 2016
- **22/41/16/RM – schvaluje** výsledek hospodaření za rok 2015 a jeho rozdělení do fondů dle předloženého návrhu Polikliniky Velká Bíteš, příspěvkové organizace.
odpovědnost: odbor finanční **termín:** 30. 4. 2016
- **23/41/16/RM – doporučuje** ZM rozhodnout úplatně nabýt část pozemku parc.č. 4673 – orná půda o výměře cca 658 m² do vlastnictví města za cenu 120 Kč/m². Náklady spojené s geometrickým oddělením pozemku a vkladem KS do KN hradí kupující.
odpovědnost: odbor majetkový **termín:** 11. 4. 2016
- **24/41/16/RM – doporučuje** ZM rozhodnout úplatně nabýt spoluvlastnický podíl ve výši ½ na části pozemku parc.č. 3365 – orná půda o výměře cca 9 m² do vlastnictví města za cenu 120 Kč/m² a současně RM doporučuje ZM rozhodnout úplatně nabýt spoluvlastnický podíl ve výši ½ na části pozemku parc.č. 3365 – orná půda o výměře cca 9 m² do vlastnictví města za cenu 120 Kč/m². Náklady spojené s geometrickým oddělením pozemku a vkladem KS do KN hradí kupující.
odpovědnost: odbor majetkový **termín:** 11. 4. 2016
- **25/41/16/RM – doporučuje** ZM rozhodnout úplatně nabýt část pozemku parc.č. 4674 – orná půda o výměře cca 1731 m² do vlastnictví města za cenu 120 Kč/m². Náklady spojené s geometrickým oddělením pozemku a vkladem KS do KN hradí kupující.
odpovědnost: odbor majetkový **termín:** 11. 4. 2016
- **26/41/16/RM – rozhoduje** v bytech a nebytových prostorech ve vlastnictví a správě města, které jsou vytápěny vlastním plynovým kotlem kategorie B:
- nainstalovat detektor oxidu uhelnatého s alarmem (hlásič Huter mann ALARM CO-603) s podmínkou uzavření písemné dohody o obsluze s nájemcem.
Rada města rozhoduje v bytech a nebytových prostorech ve vlastnictví a správě města, které jsou vytápěny vlastním plynovým kotlem kategorie B:
- při zjištěných větších závadách na kotelech za posledních 12 měsíců (předpokládaná cena opravy větší než 5.000,00 Kč) provést odstranění takových závad formou výměny stávajícího kotle za kotel nový kondenzační.
odpovědnost: odbor majetkový **termín:** 31. 5. 2016 (instalace detektorů), průběžně (výměna kotlů se zjištěnou závadou)
- **27/41/16/RM – rozhoduje** přijmout cenovou nabídku od firmy AP-atelier, s.r.o., Kabátníkova 2, 602 00 Brno, IČ 60725681 na přístavbu sociálních zařízení 1.NP a 2.NP, úprava foyeru v 1.NP a 2.NP, kanceláří 2.NP a malého sálu kulturního domu Velká Bíteš, součástí prací je i vzducho-



technika malého a hlavního sálu a akustika hlavního sálu včetně úpravy středotlakého plynovodu a změny plynovodní přípojky KD za nabídkovou cenu 195.000 Kč bez DPH.

odpovědnost: odbor majetkový **termín:** 21. 3. 2016

• **28/41/16/RM – rozhoduje** přijmout cenovou nabídku společnosti SILNIČNÍ PROJEKT, spol. s r.o., Šumavská 31, 602 00 Brno, IČ: 46968822 na výkon autorského dozoru na akci „II/379 Velká Bíteš – ul. Na Valech včetně okružní křižovatky“ za cenu 48.126,12 Kč bez DPH a uzavřít s ní příkazní smlouvu.

odpovědnost: odbor majetkový **termín:** 10. 4. 2016

• **29/41/16/RM – rozhoduje** uzavřít mezi městem Velká Bíteš a spol. E.ON Distribuce, a.s., IČ: 280 85 400, se sídlem F.A.Gerstnera 2151/6, 370 49 České Budějovice smlouvu o smlouvě budoucí o zřízení věcného břemene za účelem umístění příhradového stožáru pro vedení VN na části pozemku p.č. 2473/6 trvalý travní porost v k.ú. Velká Bíteš za jednorázovou úhradu ve výši 500,- Kč.

odpovědnost: odbor majetkový **termín:** 10. 4. 2016

• **30/41/16/RM – doporučuje** ZM rozhodnout úplatně nabýt spoluvlastnický podíl ve výši ½ na části pozemku parc.č. 3255– orná půda o výměře cca 50 m² do vlastnictví města za cenu 120 Kč/m² a současně RM doporučuje ZM rozhodnout úplatně nabýt spoluvlastnický podíl ve výši ½ na části pozemku parc.č. 3255 – orná půda o výměře cca 50 m² do vlastnictví města za cenu 120 Kč/m². Náklady spojené s geometrickým oddělením pozemku a vkladem KS do KN hradí kupující.

odpovědnost: odbor majetkový **termín:** 11. 4. 2016

• **31/41/16/RM – rozhoduje** přijmout cenovou nabídku společnosti Pueblo – archeologická společnost, o.p.s., Praha, IČ: 289 66 465 na záchraný archeologický výzkum na stavbě „II/379 Velká Bíteš - ul. Na Valech včetně okružní křižovatky“ za cenu 39.900 Kč bez DPH a uzavřít s ní předloženou dohodu.

odpovědnost: odbor majetkový **termín:** 10. 4. 2016

• **32/41/16/RM – rozhoduje** nesouhlasit s pokácením tůje rostoucí mezi hroby č. 522 a č. 523 na starém hřbitově, neboť je součástí projektu revitalizace zeleně s dobou udržitelnosti do roku 2024.

odpovědnost: odbor majetkový **termín:** 30. 3. 2016

• **33/41/16/RM – rozhoduje** uzavřít mezi:

- městem Velká Bíteš jako investorem stavby „Optická síť Velká Bíteš, etapa 6“ ,

- Svazem vodovodů a kanalizací Žďársko, IČ: 43383513, se sídlem Vodárenská 2, 591 01 Žďár nad Sázavou jako vlastníkem stávajících staveb vodovodů a kanalizací ve Velké Bíteši

- Vodárenskou akciovou společností, a.s., IČ: 49455842, se sídlem Soběšická 820/156, 638 01 Brno jako provozovatelem a správcem stávajících staveb vodovodů a kanalizací ve Velké Bíteši předloženou Dohodu o prostorovém uspořádání staveb za účelem stanovení vzájemných práv a závazků při pokládce kabelu optické sítě do ochranného pásma vodovodu a kanalizace.

odpovědnost: odbor majetkový **termín:** 30. 4. 2016

• **34/41/16/RM – rozhoduje** nesouhlasit s pokácením stříbrného smrku rostoucího v blízkosti hrobu č. 623 na novém hřbitově.

odpovědnost: odbor majetkový **termín:** 30. 3. 2016

• **35/41/16/RM – rozhoduje** přijmout cenovou nabídku projektanta STABIL s.r.o., Hlinky 142 c, 603 00 Brno na zaměření stávajícího stavu celého areálu ZŠ Tišnovská 115 ve Velké Bíteši v rozsahu cenové nabídky za cenu 140.000 Kč bez DPH.

odpovědnost: odbor majetkový **termín:** 29. 3. 2016



• **36/41/16/RM – bere na vědomí** předloženou koncepci činnosti Informačního centra a Klubu kultury Města Velké Bíteše, příspěvkové organizace pro rok 2016 a žádá ředitele této organizace o předložení přepracovaného programu Bítešské pouti.

odpovědnost: ředitel příspěvkové organizace **termín:** 29. 3. 2016

• **37/41/16/RM – rozhoduje** uzavřít předloženou dohodu o finančních příspěvcích na vybudování infrastruktury v rámci stavby Obytný soubor RD Velká Bíteš lokalita „Babinec“ + lokalita „pod základní školou“ – 2. etapa ve výši 80.000,- Kč/sada přípojek + 100,-Kč/m2 stavebního pozemku na stavebních pozemcích č. 4, 5, 6, 7, 8, 9, 10, 11, 12, 13, 14, 15, 16 v části pod ZŠ dle PD k uvedené stavbě s jejich vlastníky.

odpovědnost: odbor majetkový **termín:** 30. 4. 2016

• **38/41/16/RM – rozhoduje** přijmout cenovou nabídku ze dne 24. 2. 2016 ve výši 97.000,- Kč bez DPH od firmy PROXIMA projekt, s.r.o., IČ : 28273231, na stavebně konstrukční řešení objektu Masarykovo náměstí 86 ve Velké Bíteši v rozsahu této cenové nabídky a uzavřít s ní smlouvu o dílo.

odpovědnost: odbor majetkový **termín:** 31. 3. 2016

• **39/41/16/RM – rozhoduje** přijmout cenovou nabídku uchazeče Jaroslav Kulík, Kostelní 630, 691 85 Dolní Dunajovice, IČ: 12751057 na realizaci akce „Výměna oken v části objektu ZUŠ, Hrnčířská 117, Velká Bíteš“ za cenu 1.056.883 Kč bez DPH a uzavřít s ním předloženou smlouvu o dílo.

Rada města Velká Bíteš rozhoduje vyloučit ze zadávacího řízení uchazeče OKNA LANGER s.r.o., Staré Oldřichovice 1, 562 01 Ústí nad Orlicí, IČ: 04555970.

Rada města Velká Bíteš rozhoduje vyloučit ze zadávacího řízení uchazeče Truhlářství URBAN, s.r.o., Lidická 502, 552 03 Česká Skalice, IČ: 27501701.

Rada města Velká Bíteš rozhoduje vyloučit ze zadávacího řízení uchazeče ROFIS, s.r.o., Kysucká 174/2, 024 01 Kysucké Nové Město, IČ: 36440523.

odpovědnost: odbor majetkový **termín:** 18. 3. 2016

• **40/41/16/RM – rozhoduje** přijmout cenovou nabídku projektanta UNIprojekt, Studentská 1133, 591 01 Žďár nad Sázavou na zpracování PD přípojek pro rodinné domy v lokalitě Babinec, Velká Bíteš v rozsahu cenové nabídky za cenu 8.000 Kč bez DPH.

Rada města Velká Bíteš rozhoduje přijmout cenovou nabídku projektanta UNIprojekt, Studentská 1133, 591 01 Žďár nad Sázavou na zpracování PD parkoviště a chodníky v lokalitě Babinec, Velká Bíteš v rozsahu cenové nabídky za cenu 54.000 Kč bez DPH.

odpovědnost: odbor majetkový **termín:** 29. 3. 2016

• **41/41/16/RM – rozhoduje** pokácet douglasku rostoucí před vchodem na starý hřbitov na pozemku parc. č. 2/5 v k. Velká Bíteš.

odpovědnost: odbor majetkový **termín:** 30. 3. 2016

SOUHRN USNESENÍ ZE SCHŮZE RADY MĚSTA VELKÁ BÍTEŠ Č. 42/2016 KONANÉ DNE 29. 3. 2016 V ZASEDACÍ SÍNĚ RADNICE

• **2/42/16/RM – schvaluje** text zápisu ze schůze rady města č. 41/2016 ze dne 14. 3. 2016.

odpovědnost: rada města **termín:** 29. 3. 2016



• **3/42/16/RM – doporučuje** ZM rozhodnout uzavřít smlouvu o budoucí směnné smlouvě za účelem směny

- části p.č. 4105 (dle GP č. 2198-76/2015 p.č. 4105/2) orná půda o výměře 475 m²
- části p.č. 4105 (dle GP č. 2198-76/2015 p.č. 4105/3) orná půda o výměře 420 m²
- části pozemku p.č. 2920/1 ostatní plocha, ostatní komunikace o výměře cca 150 m²
- části pozemku p.č. 4147 orná půda o výměře cca 1100 m²
- pozemku p.č. 1508 ostatní plocha, zeleň o výměře 56 m²
- pozemku p.č. 1510 zastavěná plocha a nádvoří o výměře 16 m²
- pozemku p.č. 1509/2 zastavěná plocha a nádvoří o výměře 91 m²
- pozemku p.č. 4138 orná půda o výměře 4902 m²

vše v k.ú. a obci Velká Bíteš ve vlastnictví města Velká Bíteš za

- část p.č. 4106 (dle GP č. 2198-76/2015 p.č. 4106/2) orná půda o výměře 134 m²
- část p.č. 4103/1 (dle GP č. 2198-76/2015 p.č. 4103/4) orná půda o výměře 256 m²
- část p.č. 2874/1 (dle GP č. 2198-76/2015 p.č. 2874/5) vodní plocha, koryto vod. toku umělé o výměře 238 m²
- část p.č. 4087/1 (dle GP č. 2198-76/2015 p.č. 4087/4) orná půda o výměře 765 m²
- p.č. 4085/1 (dle GP č. 2198-76/2015 p.č. 4085/4) orná půda o výměře 665 m²
- p.č. 4086/9 (dle GP č. 2198-76/2015 p.č. 4086/11) ostatní plocha, ostatní komunikace o výměře 29 m²
- p.č. 4086/10 (dle GP č. 2198-76/2015 p.č. 4086/12) ostatní plocha, neplodná půda o výměře 21 m²
- část p.č. 4103/1 (dle GP č. 2198-76/2015 p.č. 4103/1) orná půda o výměře 376 m²
- část p.č. 2874/1 (dle GP č. 2198-76/2015 p.č. 2874/4) vodní plocha, tok umělý o výměře 275 m²
- část p.č. 4087/1 (dle GP č. 2198-76/2015 p.č. 4087/1) orná půda o výměře 1810 m²

vše v k.ú. a obci Velká Bíteš s tím, že rozdíl ve výměrách pozemků bude řešen doplatkem městu Velká Bíteš ve výši 120,- Kč/m². Náklady související se směnou pozemků uhradí smluvní strany rovným dílem.

K části pozemku p.č. 4147 v k.ú. Velká Bíteš bude bezúplatně zřízeno ve prospěch Města Velká Bíteš budoucí věčné břemeno spočívající v uložení, provozování a údržbě inženýrské sítě na dobu životnosti inženýrské sítě.

odpovědnost: odbor majetkový **termín:** 11. 4. 2016

• **4/42/16/RM – rozhoduje** souhlasit s přijetím finančního daru Základní uměleckou školou, Velká Bíteš, Hrnčířská 117, příspěvkovou organizací dle žádosti č.j. MÚVB/1956/16.

odpovědnost: ředitel příspěvkové organizace

termín: 15. 4. 2016

• **5/42/16/RM – doporučuje** ZM schválit účetní závěrku města Velká Bíteš za rok 2015 k rozvahovému dni 31. 12. 2015 a pověřit odbor finanční MěÚ vypracováním protokolu o schvalování této účetní závěrky.

odpovědnost: odbor finanční **termín:** 11. 4. 2016

• **6/42/16/RM – schvaluje** účetní závěrku Základní školy Velká Bíteš, příspěvkové organizace za rok 2015 a pověřuje odbor finanční MěÚ Velká Bíteš vypracováním protokolu o schvalování účetní závěrky této příspěvkové organizace za rok 2015.

odpovědnost: odbor finanční **termín:** 30. 4. 2016



• **7/42/16/RM – schvaluje** výsledek hospodaření za rok 2015 a jeho rozdělení do fondů dle předloženého návrhu Základní školy Velká Bíteš, příspěvkové organizace.

odpovědnost: ředitel příspěvkové organizace **termín:** 30. 4. 2016

• **8/42/16/RM – doporučuje** ZM schválit úpravu rozpočtu roku 2016 dle rozpočtového opatření města č. 2/2016.

odpovědnost: odbor finanční **termín:** 11. 4. 2016

• **9/42/16/RM – doporučuje** ZM rozhodnout úplatně nabýt spoluvlastnický podíl ve výši ½ na části pozemku parc.č. 3256 – orná půda o výměře cca 33 m² v k.ú. Velká Bíteš do vlastnictví města za cenu 120 Kč/m² a současně RM doporučuje ZM rozhodnout úplatně nabýt spoluvlastnický podíl ve výši ½ na části pozemku parc.č. 3256 – orná půda o výměře cca 33 m² v k.ú. Velká Bíteš do vlastnictví města za cenu 120 Kč/m². Náklady spojené s vykoupením pozemku hradí kupující.

odpovědnost: odbor majetkový **termín:** 11. 4. 2016

• **10/42/16/RM – doporučuje** ZM rozhodnout úplatně nabýt spoluvlastnický podíl ve výši 1/12 na části pozemku parc.č. 2438/5 – orná půda o výměře cca 831 m² v k.ú. Velká Bíteš do vlastnictví města za cenu 120 Kč/m²

a současně RM doporučuje ZM rozhodnout úplatně nabýt spoluvlastnický podíl ve výši 1/12 na části pozemku parc.č. 2438/5 – orná půda o výměře cca 831 m² v k.ú. Velká Bíteš do vlastnictví města za cenu 120 Kč/m²

a současně RM doporučuje ZM rozhodnout úplatně nabýt spoluvlastnický podíl ve výši 1/6 na části pozemku parc.č. 2438/5 – orná půda o výměře cca 831 m² v k.ú. Velká Bíteš do vlastnictví města za cenu 120 Kč/m²

a současně RM doporučuje ZM rozhodnout úplatně nabýt spoluvlastnický podíl ve výši 1/3 na části pozemku parc.č. 2438/5 – orná půda o výměře cca 831 m² v k.ú. Velká Bíteš do vlastnictví města za cenu 120 Kč/m²

a současně RM doporučuje ZM rozhodnout úplatně nabýt spoluvlastnický podíl ve výši 1/6 na části pozemku parc.č. 2438/5 – orná půda o výměře cca 831 m² v k.ú. Velká Bíteš do vlastnictví města za cenu 120 Kč/m²

a současně RM doporučuje ZM rozhodnout úplatně nabýt spoluvlastnický podíl ve výši 1/6 na části pozemku parc.č. 2438/5 – orná půda o výměře cca 831 m² v k.ú. Velká Bíteš do vlastnictví města za cenu 120 Kč/m².

Náklady spojené se sepsáním kupní smlouvy, s geometrickým oddělením pozemku a vkladem KS do KN hradí kupující.

odpovědnost: odbor majetkový **termín:** 11. 4. 2016

• **11/42/16/RM – doporučuje** ZM rozhodnout úplatně nabýt spoluvlastnický podíl ve výši ½ na části pozemku parc.č. 4597 – orná půda o výměře cca 346 m² v k.ú. Velká Bíteš do vlastnictví města za cenu 120 Kč/m² a současně RM doporučuje ZM rozhodnout úplatně nabýt spoluvlastnický podíl ve výši ½ na části pozemku parc.č. 4597 – orná půda o výměře cca 346 m² v k.ú. Velká Bíteš do vlastnictví města za cenu 120 Kč/m².

Veškeré náklady spojené s vykoupením pozemku hradí kupující.

odpovědnost: odbor majetkový **termín:** 11. 4. 2016



• **12/42/16/RM – doporučuje** ZM rozhodnout úplatně nabýt pozemek parc.č. 3257– orná půda v k.ú. Velká Bíteš, a to část o výměře 11 m² za cenu 120 Kč/m² a část o výměře 451 m² za cenu 25 Kč/m² do vlastnictví města. Náklady spojené s geometrickým oddělením pozemku a vkladem kupní smlouvy do KN hradí kupující.

odpovědnost: odbor majetkový **termín:** 11. 4. 2016

• **13/42/16/RM – doporučuje** ZM rozhodnout úplatně nabýt spoluvlastnický podíl ve výši ½ na části pozemku parc.č. 3291– orná půda o výměře 467 m² v k.ú. Velká Bíteš do vlastnictví města za cenu 120 Kč/m² a současně RM doporučuje ZM rozhodnout úplatně nabýt spoluvlastnický podíl ve výši ½ na části pozemku parc.č. 3291 – orná půda o výměře 467 m² v k.ú. Velká Bíteš do vlastnictví města za cenu 120 Kč/m².

Náklady spojené s vykoupením pozemku hradí kupující.

odpovědnost: odbor majetkový **termín:** 11. 4. 2016

• **14/42/16/RM – doporučuje** ZM rozhodnout úplatně nabýt pozemek parc.č. 4680 – orná půda v k.ú. Velká Bíteš, a to část o výměře 1003 m² za cenu 120 Kč/m² a část o výměře 9012 m² za cenu 25 Kč/m² do vlastnictví města. Náklady spojené s geometrickým oddělením pozemku a vkladem kupní smlouvy do KN hradí kupující.

odpovědnost: odbor majetkový **termín:** 11. 4. 2016

• **15/42/16/RM – rozhoduje** zveřejnit záměr města Velká Bíteš změnit smlouvu o pronájmu lesní půdy ze dne 12.10.2012 s nájemcem Technické služby Velká Bíteš spol. s r.o. dle žádosti nájemce č.j. MÚVB/2080/16 a žádá jednatele Technických služeb Velká Bíteš spol. s r.o. o předložení aktuálního stavu hospodaření společnosti na úseku lesa.

odpovědnost: odbor majetkový **termín:** 11. 4. 2016

odpovědnost: jednatel **termín:** 22. 4. 2016

• **16/42/16/RM – doporučuje** ZM rozhodnout poskytnout TJ Spartak Velká Bíteš dotaci z rozpočtu města Velká Bíteš na rok 2016 na základě jeho žádosti o poskytnutí dotace zapsané pod č. j. 2182/16 ve výši 600.000 Kč a uzavřít Smlouvu o poskytnutí dotace v předloženém znění s výše uvedeným žadatelem.

odpovědnost: odbor finanční **termín:** 11. 4. 2016

• **17/42/16/RM – doporučuje** ZM schválit celoroční hospodaření města Velká Bíteš a závěrečný účet města za rok 2015 včetně zprávy nezávislého auditora o výsledku přezkoumání hospodaření města za rok 2015 s výrokem „bez výhrad“.

odpovědnost: odbor finanční **termín:** 11. 4. 2016

• **18/42/16/RM – schvaluje** účetní závěrku Mateřské školy Velká Bíteš, Masarykovo náměstí 86, příspěvkové organizace za rok 2015 a pověřuje Odbor finanční MěÚ Velká Bíteš vypracováním protokolu o schvalování účetní závěrky této příspěvkové organizace za rok 2015.

odpovědnost: odbor finanční **termín:** 30. 4. 2016

• **19/42/16/RM – schvaluje** výsledek hospodaření za rok 2015 a jeho rozdělení do fondů dle předloženého návrhu Mateřské školy Velká Bíteš, Masarykovo náměstí 86, příspěvkové organizace.

odpovědnost: ředitelka příspěvkové organizace **termín:** 30. 4. 2016



• **20/42/16/RM – doporučuje** ZM rozhodnout úplatně nabýt

a) spoluvlastnické podíly k pozemku p.č. 5432 ostatní plocha, ostatní komunikace o výměře 1865 m² v k.ú. Holubí Zhoř, obec Velká Bíteš za cenu 80,- Kč/m², a to

b) spoluvlastnické podíly k pozemku p.č. 5160 ostatní plocha, ostatní komunikace o výměře 617 m² v k.ú. Holubí Zhoř, obec Velká Bíteš za cenu 80,- Kč/m², a to

s tím, že kupující uhradí náklady související s koupí pozemku.

odpovědnost: odbor majetkový **termín:** 11. 4. 2016

• **21/42/16/RM – doporučuje** ZM rozhodnout úplatně nabýt část pozemku p.č. 3325 orná půda o výměře cca 1283 m² v k.ú. a obci Velká Bíteš za cenu 120,- Kč/m² a část pozemku p.č. 3325 orná půda o výměře cca 10 m² za cenu 25,- Kč/m² s tím, že kupující uhradí náklady související s koupí pozemku.

odpovědnost: odbor majetkový **termín:** 11. 4. 2016

• **22/42/16/RM – doporučuje** ZM rozhodnout uzavřít smlouvu o budoucí smlouvě o zřízení služebnosti uzavírané mezi Městem Velká Bíteš jako budoucím oprávněným a Krajem Vysočina, IČ: 708 90 749, se sídlem v Jihlavě, Žižkova 57, 587 33 Jihlava jako budoucím povinným spočívající ve zřízení a provozování stavby „Inteligentní dynamický zpomalovací semafor na silnic II/602 ve Velké Bíteši“ na části pozemku p.č. 3005/17 ostatní plocha, silnice v k.ú. Velká Bíteš, obec Velká Bíteš bezúplatně na dobu, po kterou bude budoucím oprávněným provozována stavba na pozemku ve vlastnictví budoucího povinného.

odpovědnost: odbor majetkový **termín:** 11. 4. 2016

• **23/42/16/RM – rozhoduje** uzavřít dodatek č. 7 ke smlouvě o dílo na realizaci stavby „Snížení energetické náročnosti budovy Základní školy Velká Bíteš p.o. na ul. Sadová č.p. 579 ve Velké Bíteši“ se zhotovitelem KROS – stav, a.s. Körnerova 7, 602 00 Brno, IČ: 262 27 657, kterým se prodlužuje termín dokončení stavby.

odpovědnost: odbor majetkový **termín:** 29. 4. 2016

• **24/42/16/RM – rozhoduje** nesouhlasit s umístěním vývěsných skříněk politických stran a hnutí na nemovitostech města.

odpovědnost: odbor majetkový **termín:** 30. 4. 2016

• **25/42/16/RM – doporučuje** ZM Velká Bíteš rozhodnout přidělit v rámci Programu regenerace MPR a MPZ finanční prostředek ve výši 400tis. Kč na výměnu oken v části objektu ZUŠ, Hrnčířská 117, Velká Bíteš.

odpovědnost: odbor majetkový **termín:** 11. 4. 2016

• **26/42/16/RM – rozhoduje** uzavřít nájemní smlouvu k bytu č. 5, na ulici U Stadionu 475, Velká Bíteš na dobu neurčitou, a to od 01. 05. 2016 za nájemné 60,- Kč/m²/měsíc.

odpovědnost: odbor majetkový **termín:** 30. 4. 2016

• **27/42/16/RM – rozhoduje** uzavřít nájemní smlouvu k bytu č. 1, na ulici U Stadionu 475, Velká Bíteš na dobu určitou od 01. 05. 2016 do 30. 04. 2017 za nájemné 60,- Kč/m²/měsíc a bez notářského zápisu (dohoda o splnění závazku se svolení k přímé vykonatelnosti notářského zápisu podle § 71b notářského řádu a § 274 odst. 1 písm. e) občanského soudního řádu).

odpovědnost: odbor majetkový **termín:** 30. 4. 2016



• **28/42/16/RM – doporučuje** ZM rozhodnout uzavřít smlouvu o budoucí smlouvě kupní o úplatném nabytí spoluvlastnických podílů k pozemku p.č. 4062/1 orná půda o výměře 1031 k.ú. a obci Velká Bíteš za cenu 120,- Kč/m², a to s podmínkou, že před uzavřením kupní smlouvy dojde k výmazu zástavního práva smluvního a zákazu zcizení nebo zatížení pozemku p.č. 4062/1 v k.ú. Velká Bíteš.

odpovědnost: odbor majetkový **termín:** 11. 4. 2016

• **29/42/16/RM – rozhoduje** zveřejnit záměr směny pozemku p.č. 2539/10 orná půda o výměře 122 m² v k.ú. a obci Velká Bíteš.

odpovědnost: odbor majetkový **termín:** 30. 4. 2016

• **30/42/16/RM – rozhoduje** skácet břízu na pozemku města parc. č. 2038/1 v k. ú. Velká Bíteš s tím, že skácení a poklizení dřevní hmoty provede žadatel na vlastní náklady.

odpovědnost: odbor majetkový **termín:** 31. 3. 2016

• **31/42/16/RM – rozhoduje** uzavřít mezi městem Velká Bíteš jako vlastníkem pozemku p.č. 2115/1 ostatní plocha, ostatní komunikace v k.ú. Velká Bíteš a investorkou stavby garáže na p.č. 2117 v k.ú. Velká Bíteš ve svém vlastnictví smlouvu o právu provést stavbu z důvodu přesahu krovů garáže 0,3 m nad pozemek ve vlastnictví města Velká Bíteš.

odpovědnost: odbor majetkový **termín:** 15. 4. 2016

• **32/42/16/RM – rozhoduje** zveřejnit záměr pronájmu části nebytových prostor v budově č.p. 86, obč. vyb., na p.č. 59 v k.ú. a obci Velká Bíteš, a to nebytový prostor č. 106 o výměře 143,28 m² včetně příslušenství.

odpovědnost: odbor majetkový **termín:** 10. 4. 2016

• **33/42/16/RM – schvaluje** výši úhrad v Domově důchodců Velká Bíteš od 01.04.2016 dle žádosti Polikliniky Velká Bíteš, příspěvkové organizace č.j. MÚVB/2215/16.

odpovědnost: ředitel příspěvkové organizace **termín:** 1. 4. 2016

• **34/42/16/RM – rozhoduje** přijmout cenovou nabídku společnosti Ing. Martin Vinter, s.r.o., Slovákova 5, Brno 602 00, IČ: 253 27 241 na výkon funkce koordinátora BOZP na stavbě „II/379 Velká Bíteš – ul. Na Valech včetně okružní křižovatky“ za cenu 33.333 Kč bez DPH a uzavřít s ní příkazní smlouvu.

odpovědnost: odbor majetkový **termín:** 22. 4. 2016

• **35/42/16/RM – rozhoduje** uzavřít nájemní smlouvu k bytu č. 206, na ulici U Stadionu 276, Velká Bíteš na dobu určitou, a to od 01. 04. 2016 do 31. 03. 2017 za nájemné 60,- Kč/m²/měsíc a s notářským zápisem (dohoda o splnění závazku se svolením k přímé vykonatelnosti notářského zápisu podle § 71b notářského řádu a § 274 odst. 1 písm. e) občanského soudního řádu).

odpovědnost: odbor majetkový **termín:** 31. 3. 2016

• **36/42/16/RM – rozhoduje** zveřejnit záměr města Velká Bíteš směnít část pozemku p.č. 4147 orná půda o výměře cca 550 m² v k.ú. a obci Velká Bíteš ve vlastnictví Města Velká Bíteš.

odpovědnost: odbor majetkový **termín:** 30. 4. 2016

• **37/42/16/RM – rozhoduje** revokovat usnesení č. 18/26/15/RM ze dne 01.09.2015 a nahradit ho novým usnesením: RM rozhoduje uzavřít předloženou dohodu o finančních příspěvcích na vybudování infrastruktury v rámci stavby „Velká Bíteš, lokalita „Na Vyhliďce“ – komunikace a inž. sítě“ ve výši 52.500,- Kč/sada přípojek + 100,-Kč/m² pozemků p.č. 4060/1, 4059/2, 4061/1, 4059/3, 4060/3, 4059/4, 4060/4, 4059/5, 4063/3, 4063/4, 4060/5, 4059/6, 4063/1, 4063/2 v k.ú. a obci Velká Bíteš k uvedené stavbě s jejich vlastníky.

odpovědnost: odbor majetkový **termín:** 30. 4. 2016



SPOLEČENSKÁ RUBRIKA

Vážení spoluobčané,

Zpravodaj Vám v této rubrice stále zdarma nabízí možnost uveřejnění krátkého textu (250 znaků) k Vaším osobním oznámením např. gratulace k životnímu jubileu, přání k narození dítěte nebo vzpomínku na své blízké.

Text i případnou fotografii prosím zasílejte na email program@bitessko.com, bližší informace na tel. č. 607 007 620.

Redakce Zpravodaje



V sobotu dne 23. dubna 2016 naposledy vydechl pan Josef Dohnal. Zarmoucená rodina děkuje všem, kteří tomuto výjimečnému člověku věnovali tichou vzpomínku, především pak těm, kteří se s ním dne 29. dubna 2016 přijeli rozloučit do brněnského krematoria.

Rodina Dohnalova

INZERCE

ŘÁDKOVÁ INZERCE

Hledáme automechanika na hlavní pracovní poměr do provozovny Horácké autodružstvo Velká Bíteš, praxe výhodou nikoli podmínkou. Bližší informace na tel. 608 666 327, životopis zasílejte na email hadvb@horacke-vm.cz.

Prodám palivové dřevo, ceny již od 600,-/m³, tel: 608 065 337.

Sečení trávy, cena od 0,65 Kč/m², tel: 608 065 337.

Zpravodaj Město Velká Bíteš je měsíčník a vychází zpravidla prvního dne v měsíci.

Registrace: OÚ Žďár nad Sázavou MK ČR E 11280. Periodický tisk územního samosprávného celku.

Vydavatel: Informační centrum a Klub kultury Města Velké Bíteše, příspěvková organizace, Masarykovo náměstí 5, 59501, Velká Bíteš, IČO: 43381154, DIČ: CZ43381154, tel.: 566 789 311,

Šéfredaktorka: Silvie Kotačková, e-mail: program@bitessko.com, www.bitessko.com.

Náklad: 2 100 výtisků. Grafické zpracování: Ondřej Šimeček. Tisk: Eurotisk Navrátil s.r.o., Uherský Brod.

Uzávěrka pro červenec – srpen 2016: 17. června 2016. Redakce si vyhrazuje právo úpravy. Cena 20 Kč.



SABINA MELICHAROVÁ

PROFESIONÁLNÍ FOTOGRAF



FOTOGRAFOVÁNÍ V ATELIÉRU I EXTERIÉRU:

- portrétní
- rodinné
- těhotenské
- glamour a boudoir
- kamarádů
- párů
- svatební



NOVĚ
VE VELKÉ BÍTEŠI

KONTAKT:

e-mail: sabina.melicharova@seznam.cz

tel.: 735 984 194

FB: Sabina Melicharová - profesionální fotograf



Nabídka nemovitostí k prodeji

☎ **773 500 753**

E-mail: michal.brazdil@re-max.cz www.re-max.cz



RD 5+1 v Holubí Zhoří

UP 264 m², ZP 244 m², pozemek 648 m²

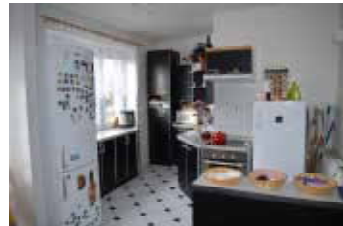
1.595.000,-Kč



Byt 3+1 v Rozseči

cihlový byt 74 m² s garáží a zahradou 400 m²

1.380.000,-Kč



Prodáváte i Vy nemovitost?

Bezpečně Vás provedu celým realitním obchodem.



Lunek, s.r.o.



Fotovoltaické systémy nyní s dotací na pořízení

Využijte 3. výzvy k podávání žádosti o poskytnutí podpory v rámci Nové zelené úsporám pro vlastníky rodinných domů na instalaci fotovoltaických systémů.

**Výše dotace 50% (Max. 100.000,- Kč dle dané oblasti podpory)
Pro každou instalaci navíc dotace 5.000,- Kč na projekt**

Nabízíme instalaci fotovoltaického systému na klíč autorizovanou firmou s desetiletou tradicí včetně vyřízení žádosti o dotaci.

Podporované typy systémů

FV systém s přímým ohřevem užitkové vody - dotace až 35.000,- Kč

FV systém s tepelným využitím přebytků - dotace až 55.000,- Kč

FV systém s akumulací elektrické energie - dotace až 100.000,- Kč

nová

zelená

úsporám

**Kontaktujte nás pro zpracování
cenové nabídky**

www.lunek.cz

e-mail: info@lunek.cz

tel.: 725 038 999

724 285 478





MINISTERSTVO VNITRA
ČESKÉ REPUBLIKY

JAK JE TO S CESTOVNÍMI DOKLADY PRO DĚTI?

Rodinné dovolené spojené s cestováním do zahraničí znamenají i vyřizování cestovních dokladů. Co vše je potřeba zařídit při cestování s dětmi? Věděli jste například, že i děti mohou do členských států Evropské unie a dalších vybraných evropských zemí cestovat na vlastní občanský průkaz?

Cestovní pas i občanský průkaz jsou pro děti levnější

Bliží se čas dovolených a s ním čeká mnohé rodiny cesta k moři či do hor za hranice České republiky. Pro cestování s dětmi do zahraničí již čtvrtým rokem platí, že i dítě musí mít vlastní cestovní doklad, jelikož v roce 2012 došlo nařízením Evropské unie ke zrušení možnosti cestovat na zápis v cestovním dokladu rodiče. Pro rodiče to ovšem neznamená, že se jim kvůli pořízení cestovního dokladu pro děti dovolená nějak zásadně prodraží. Cestovní pas pro dítě do 15 let totiž stojí 100 Kč a dobu platnosti má stanovenou na 5 let.

Vzhledem k nestabilní bezpečnostní situaci v některých zemích, které byly dlouhodobě turistickými destinacemi, jako například Egypt nebo Turecko, se dá letos očekávat nárůst zájmu o cestování po Evropě, a proto jistě potěší možnost cestovat po většině států Evropy pouze s občanským průkazem. Na ten je nyní možné vycestovat do zemí Evropské unie a také do Albánie, Bosny a Hercegoviny, Černé Hory, Makedonie, Norska, Srbska, Švýcarska a na Island. Cena za vydání občanského průkazu pro dítě do 15 let je 50 Kč a doba jeho platnosti 5 let.

Cestovní doklady jsou hotové do 30 dnů

O vyřízení cestovního pasu nebo občanského průkazu pro dítě do 15 let žádá zákonný zástupce, tedy zpravidla rodič, kterému stačí s dítětem zajít na nejbližší obecní úřad obce s rozšířenou působností. K žádosti, kterou na místě zpracuje úředník, není nutné přikládat fotografii; úředník pořídí fotografii dítěte přímo na úřadu při podání žádosti. Při podání žádosti zákonný zástupce předkládá svůj průkaz totožnosti a rodný list dítěte. V případě, že má dítě vydán již platný občanský průkaz nebo cestovní doklad, lze tento předložit místo rodného listu.

Lhůta pro vydání cestovního pasu nebo občanského průkazu činí maximálně 30 dnů. V případě vycestování v kratší lhůtě než 30 dnů je možné požádat o vydání cestovního pasu ve zkrácené lhůtě 6 pracovních dnů; tento úkon je ovšem u dětí zpoplatněn poplatkem ve výši 2 000 Kč. Bližší informace k vyřizování osobních dokladů lze nalézt na webu Ministerstva vnitra na adrese: www.mvcr.cz/clanek/osobni-doklady.

Informaci není nikdy dost

V případě, že má dítě cestovat mimo Evropskou unii, doporučujeme se předem informovat u zastupitelského úřadu daného státu, jaké jsou podmínky vstupu, pobytu a vycestování s nezletilým dítětem. Je také třeba dát si pozor na to, že některé státy mimo Evropskou unii mohou vyžadovat určitou minimální dobu platnosti cestovního dokladu při vstupu na jejich území nebo ukončení pobytu – nejčastěji činí požadovaná minimální doba platnosti 6 měsíců. Podrobnosti k těmto i dalším podmínkám (např. vízová povinnost) lze zjistit u zastupitelského úřadu daného státu, popřípadě je lze nalézt na webu Ministerstva zahraničních věcí www.mzv.cz v sekci „Cestujeme“ a dále v části „Státy a území – informace na cesty“.

Mgr. Jana Vildumetzková, náměstkyně ministra vnitra pro řízení sekce veřejné správy





O krok dál
pro zdraví

Hledáte práci?

Je Vaší silnou stránkou spolehlivost, pečlivost a zručnost?
Pak jste to právě Vy, koho hledáme!

Společnost HARTMANN - RICO a.s. patří s počtem 1400 zaměstnanců mezi nejvýznamnější výrobce a distributory zdravotnického materiálu a hygienického zboží v České republice. Společnost je součástí mezinárodní skupiny HARTMANN, která je zastoupena v mnoha evropských i mimoevropských zemích.

Aktuálně nabízíme práci na pozici:

Dělnice / Dělník ve výrobě zdravotnických prostředků

Náplň práce:

- kompletace operačních setů
- skládání operačních roušek
- příprava komponentů pro výrobu
- práce v třísměnném nebo nepřetržitém provozu

Požadujeme:

- výuční list
- manuální zručnost
- chuť pracovat
- bezúhonnost
- spolehlivost
- nástup ihned

Nabízíme:

- garanci dlouhodobě stabilní práce
- finanční zvýhodnění za směrný provoz
- příspěvek na zdraví a relax
- příspěvek na dopravu
- příspěvek na penzijní připojištění
- 5 týdnů dovolené
- závodní stravování
- práci v čistém prostředí
- práci na plný úvazek nebo brigádu

Místo pracoviště: Veverská Bítýška

V případě zájmu o nabízenou pozici nás kontaktujte na:

Hartmann-Rico a.s., Masarykovo nám. 77, 664 71 Veverská Bítýška

e-mail.: naboryvb@hartmann.info

tel.: 549 456 217



TBG PKS a.s. - výrobce betonových směsí a malt

ČESKOMORAVSKÝ BETON

HEIDELBERGCEMENT Group

TBG PKS a.s.

přijme

OBSLUHU BETONÁRNY VE VELKÉ BÍTEŠI

Požadujeme:

- SŠ vzdělání (min. výuční list)
- strojnický průkaz výhodou
- řidičský průkaz skupiny C výhodou
- časová flexibilita
- zodpovědný přístup k práci
- znalost práce na PC

Nabízíme:

- zázemí silné a stabilní společnosti
- velmi dobré finanční ohodnocení odpovídající dosahovaným výsledkům

Nástup možný ihned!

Informace podá:

PKS holding a.s. - personální oddělení
Brněnská 126/38, 591 01 Žďár nad Sázavou, tel: 727 941 689, e-mail: personalni@pks.cz

www.tbgps.cz





FOTOGRAFICKÁ SOUTĚŽ 2016

1. duben - 30. říjen 2016

Téma fotografické soutěže:



Architektura

- 1 -



Folklor

- 2 -

Lokalita fotografické soutěže:



Velká Bíteš

- 1 -



Náměšť nad Oslavou

- 2 -

Pravidla

- Každý účastník může zaslat maximálně tři fotografie.
- Fotografie zasílejte v dostatečné kvalitě (ve formátu JPEG), aby je bylo případně možné vytisknout minimálně na formát A4.
- Je nutné, aby v pojmenování fotografie bylo uvedeno, kde byla fotografie pořízena - Náměšť nad Oslavou (NnO) nebo Velká Bíteš (VB).
- Fotografie zasílejte na e-mail: soutez.foto1@seznam.cz
- Fotografie pojmenujte v tomto pořadí a formátu: **Příjmení_Jméno_Číslo kategorie_NnO nebo VB**
- Soutěžní fotografie se budou alespoň jednou týdně vkládat do fotogalerie, kterou naleznete: www.rajce.idnes.cz
- Účastníci soutěže mladší 18 let do e-mailu přidají souhlas rodičů či zákonného zástupce, bez něj nemohou být zařazeni do soutěže.

Hodnocení soutěže

Soutěžní snímky budou hodnoceny tříčlennou, nezávislou a odbornou porotou. Deset nejlepších fotografií z každé kategorie a z každého města zvlášť, budou zařazeny do velkého finále. V každé kategorii budou první tři oceněni.

Slavnostní vyhlášení soutěže: čtvrtek 1. prosince 2016 v 17.00 hodin v Kulturním domě ve Velké Bíteši.

Na vítěze čekají ceny nejen pro fotografy (fotoaparát, foto tiskárna...), ale i ceny v podobě spotřební elektroniky (tablet, „chytrý“ telefon...) a spousta dalších.

Ze zaslaných fotografií bude začátkem roku 2017 ve výstavě sání Klubu kultury nainstalována 14ti denní výstava.

Do velkého finále jdou fotografie za každé město zvlášť, ale hodnoceny budou již hromadně!

Věková kategorie:

10 – 15 let

- 1 -

16 – 20 let

- 2 -

21 let a starší

- 3 -

Více informací na:

www.bitessko.com

Velká Bíteš:
jedinečná a pohostinná



Informační centrum
a Klub kultury
Velká Bíteš



BÍTEŠSKO.com
kulturní společensko-informační portál

Koruna Vysočiny



letní
KINEMATOGRAF
bratří Čadíků

27. – 30. července 2016

Masarykovo náměstí, Velká Bíteš

(Filmová projekce vždy po setmění) | Občerstvení zajišťuje „Naše bítešská“

27. července
Sedmero krkavců



28. července
Život je život



29. července
Gangster Ka



30. července
Gangster Ka Afričan



BÍTEŠSKÁ POUŤ 2016

Pátek 17. června 2016

sál kulturního domu, Vlkovská 482, Velká Bíteš

19.00 hodin

vstupně dobrovolně

Mimořádný koncert BHP

HaChucpa (brněnský židovský hudební soubor)

Sobota 18. června 2016

prostranství vedle kulturního domu, Vlkovská 482, Velká Bíteš

18.00 – 22.00 hodin

MYSTERY MUSIC – SÍLA ŽIVLŮ

18.00 hodin Beatbox a vokální looping - Dalibor Neuwirt (Ilma, Letovice)

18.30 hodin I. bubnování - TomTom Band (ZUS Velká Bíteš)

19.30 hodin Irské tance - Flach bán: Síla žvlů (Olomouc)

20.15 hodin Muzikálové písně - Michaela Batadová a Jiří Daniel (Divadlo Radost)

21.00 hodin Dřívová show - Společnost historického šermu TAS (Dolní Radslavice)

21.45 hodin II. bubnování - Jan Kramář, Radek Zítka, Dalibor Neuwirt

Moderuje: Simona Krajčíčková, Rádio Faktor (České Budějovice)

V případě nepříznivého počasí bude část programu přesunuta do kulturního domu.

Neděle 19. června 2016

prostranství vedle kulturního domu, Vlkovská 482, Velká Bíteš

15.00 hodin

Přehlídka místních dětských folklorních skupin

MLADÉ BÍTEŠSKO

17.00 – 19.00 hodin

**Vystoupení dechové
hudby „LESANKA“**

V případě nepříznivého počasí bude program přesunut do kulturního domu.



Velká Bíteš:
zábavní a kulturní středisko

Informační centrum
a klub kultury
Velká Bíteš

Mystery
Music

EUROTisk
KOPEROVÁ STRADA

ZUS
SÍLA ŽVLŮ



CUKÁRNA U ZUBŮ
VELKÁ BÍTEŠ



DIOS
trading

